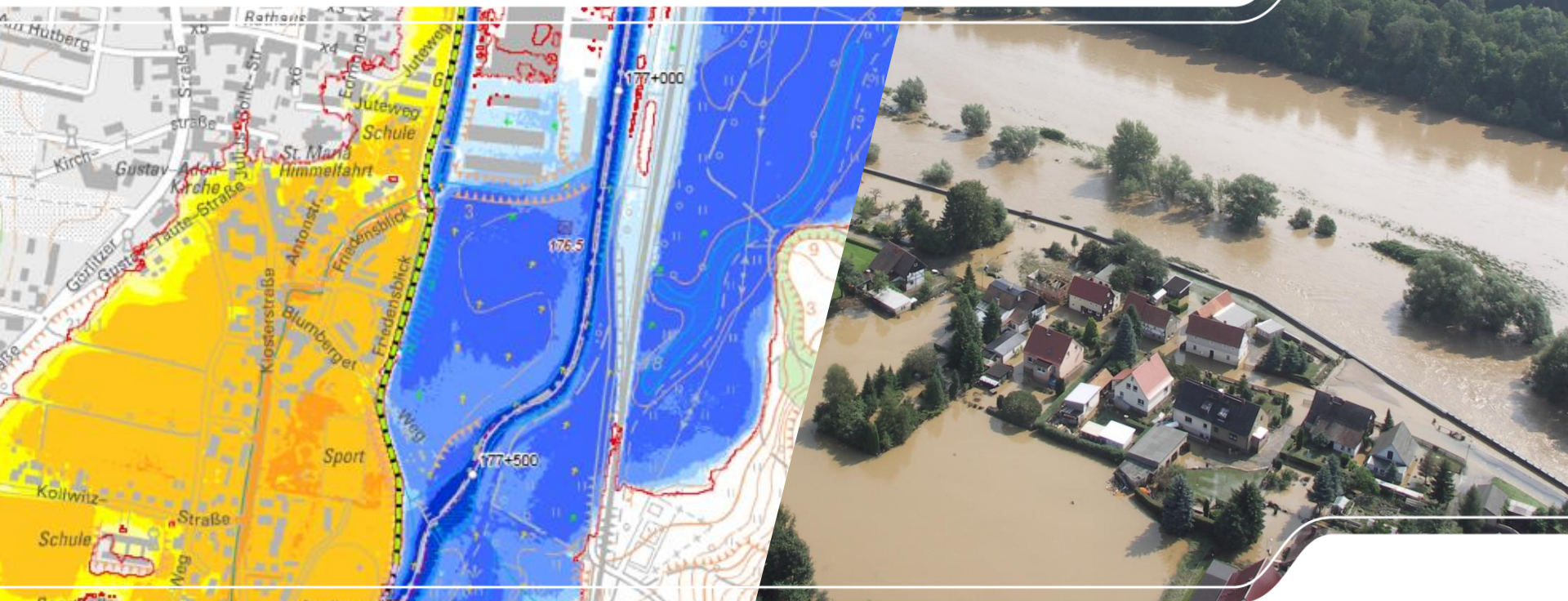


Aktualisierung der Hintergrunddokumente für die HWRM- Pläne der Elbe und der Oder „Gefahrenkarten“ und „Hochwasserschutzkonzepte“

Foto: SMI



Hochwasserrisikomanagementpläne



■ HWRM-Pläne

- Flussgebiet
- Hintergrunddokumente

■ Gefahren- und Risikokarten

- Bearbeitungsstand
- Karteninhalte
- Anlagenbemessung und aktuelle Abflüsse

■ Überlastfall im Freibordbereich

- Veröffentlichung

■ Ausblick

A-Ebene

z.B.: „Internationaler HWRM-Plan des Flussgebietes Elbe“

Hochwasserrisikomanagementpläne



- **HWRM-Pläne**
 - Flussgebiet
 - Hintergrunddokumente
- **Gefahren- und Risikokarten**
 - Bearbeitungsstand
 - Karteninhalte
 - Anlagenbemessung und aktuelle Abflüsse
 - Überlastfall im Freibordbereich
 - Veröffentlichung
- **Ausblick**

B-Ebene

z.B.: „HWRM-Plan für den deutschen Teil des Flussgebietes Elbe“

§ 75
WHG

Hintergrunddokumente zu den HWRM-Plänen

Bisherige Hochwasserschutzkonzepte

- I Ziel:
 - I ortskonkrete Untersetzung der HWRM-Pläne für Elbe und Oder
 - I soll alle Aspekte des HWRM (Vermeidung, Vorsorge, Schutz, Regeneration) beinhalten, sofern sie örtlich zu konkretisieren sind
 - I aber: Konzeptebene, keine Vorplanung!
- I Aktualisierung, sobald alle Gefahren- und Risikokarten eines Gewässers aktualisiert sind

- HWRM-Pläne
 - Flussgebiet
 - Hintergrunddokumente
- Gefahren- und Risikokarten
 - Bearbeitungsstand
 - Karteninhalte
 - Anlagenbemessung und aktuelle Abflüsse
 - Überlastfall im Freibordbereich
 - Veröffentlichung
- Ausblick

C/D-
Ebene

z.B.: „Hintergrunddokument für die Müglitz zum HWRM-Plan für das Flussgebiet Elbe“

Hintergrunddokumente zu den HWRM-Plänen

Was ist neu gegenüber den bisherigen HWSK?

- I Darstellung des Umsetzungsstandes und der Änderungen gegenüber den bisherigen HWSK → neu erforderlich, um die Anforderungen Anhang B HWRM-RL zu erfüllen
- I Untersuchung zu **nichtbaulichen Maßnahmen** (Vorsorge, Gefahrenabwehr, Nutzungsanpassung, ...)
 - Grundsatz: nur wenn mit nichtbaulichen Maßnahmen das Hochwasserrisiko nicht angemessen verringert werden kann, sind bauliche Maßnahmen zu prüfen.
- I verschiedene Maßnahmenkategorien, z.B. :
 - I Vorschläge für nichtbauliche Maßnahmen → höchste Priorität
 - I erforderliche Anlagensanierung → höchste Priorität der baulichen Maßnahmen
 - I Vorschläge für bauliche HWS-Maßnahmen
 - I nachrichtlich: WRRL-Maßnahmen → wichtige Randbedingung für Hochwasserschutz

- HWRM-Pläne
 - Flussgebiet
 - Hintergrunddokumente
- Gefahren- und Risikokarten
 - Bearbeitungsstand
 - Karteninhalte
 - Anlagenbemessung und aktuelle Abflüsse
 - Überlastfall im Freibordbereich
 - Veröffentlichung
- Ausblick

Hintergrunddokumente zu den HWRM-Plänen

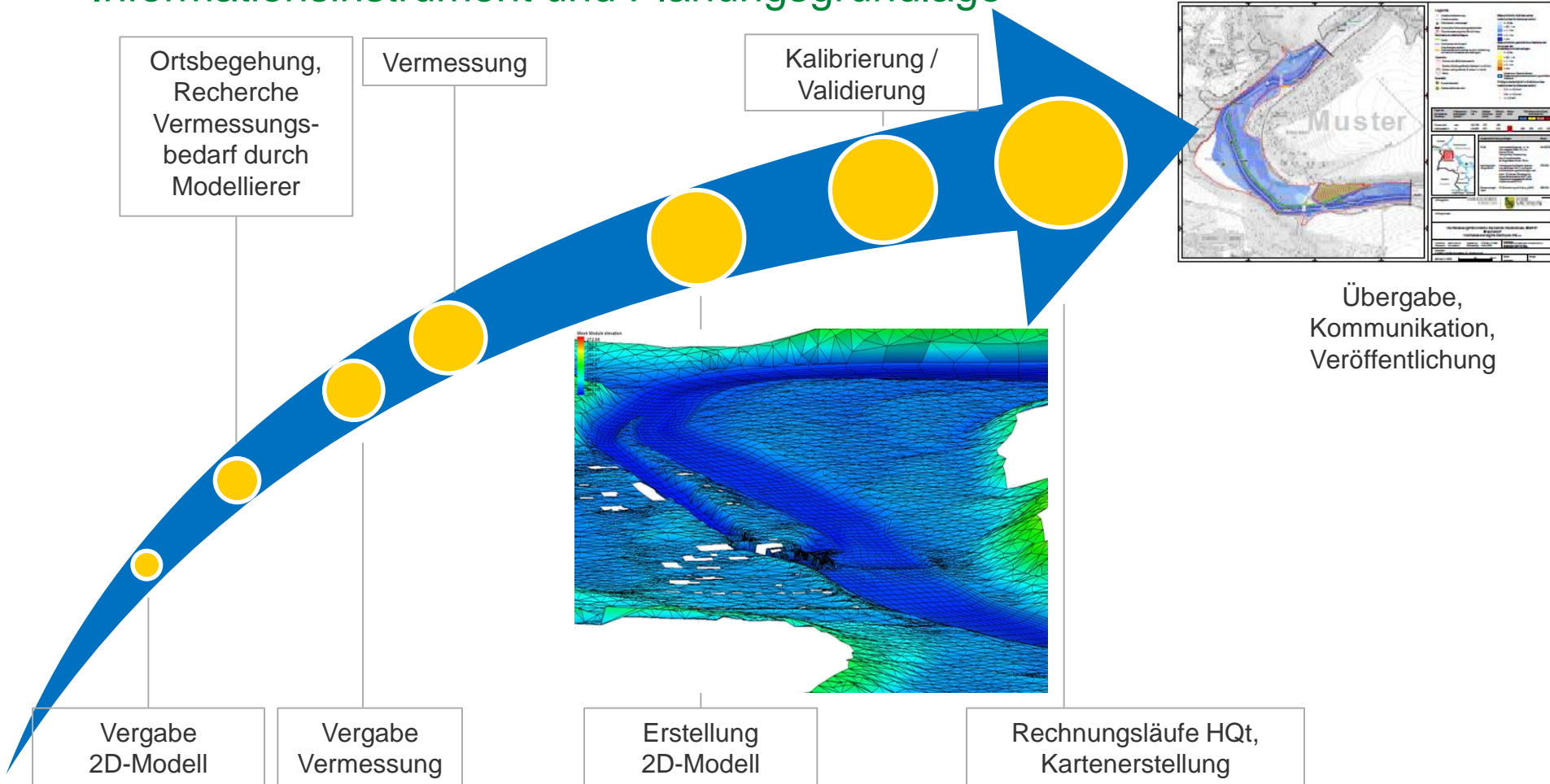
Planung der baulichen Maßnahmenvorschläge

1. Prüfung von Vorschlägen für Vorsorge- und Gefahrenabwehrmaßnahmen, auch wenn die LTV für die Umsetzung in der Regel nicht zuständig ist
2. Prüfung auf Optimierungsmöglichkeiten bestehender HWS-Anlagen, insbesondere der Anlagen mit offenem Sanierungsbedarf (Linienkorrekturen, ggf. auch Entwidmung, Rückbau oder Schlitzung)
3. Prüfung, ob die aktuell (auf Basis des bisherigen HWSK) geplanten HWS-Maßnahmen und Optimierungsmöglichkeiten ausreichen, um das angestrebte Schutzziel zu erreichen.
4. Erst, wenn nach den Prüfoptionen 1 – 3 Handlungsbedarf verbleibt, sind neue bauliche HWS-Maßnahmen vorzuschlagen.

- **HWRM-Pläne**
 - Flussgebiet
 - Hintergrunddokumente
- **Gefahren- und Risikokarten**
 - Bearbeitungsstand
 - Karteninhalte
 - Anlagenbemessung und aktuelle Abflüsse
 - Überlastfall im Freibordbereich
 - Veröffentlichung
- **Ausblick**

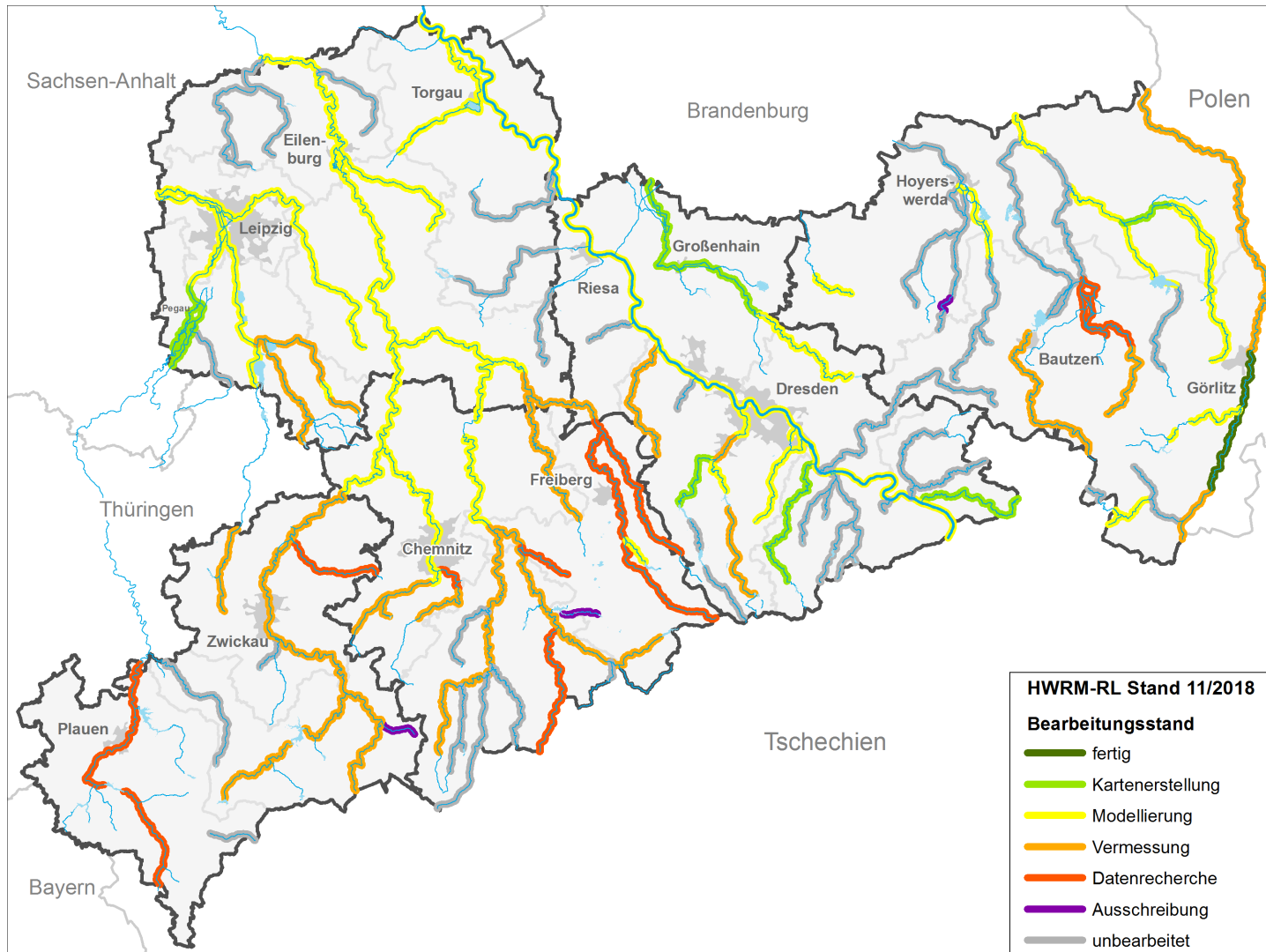
Gefahren- und Risikokarten

Informationsinstrument und Planungsgrundlage



Gefahren- und Risikokarten

Bearbeitungsstand



HWRM-Pläne

- Flussgebiet
- Hintergrunddokumente

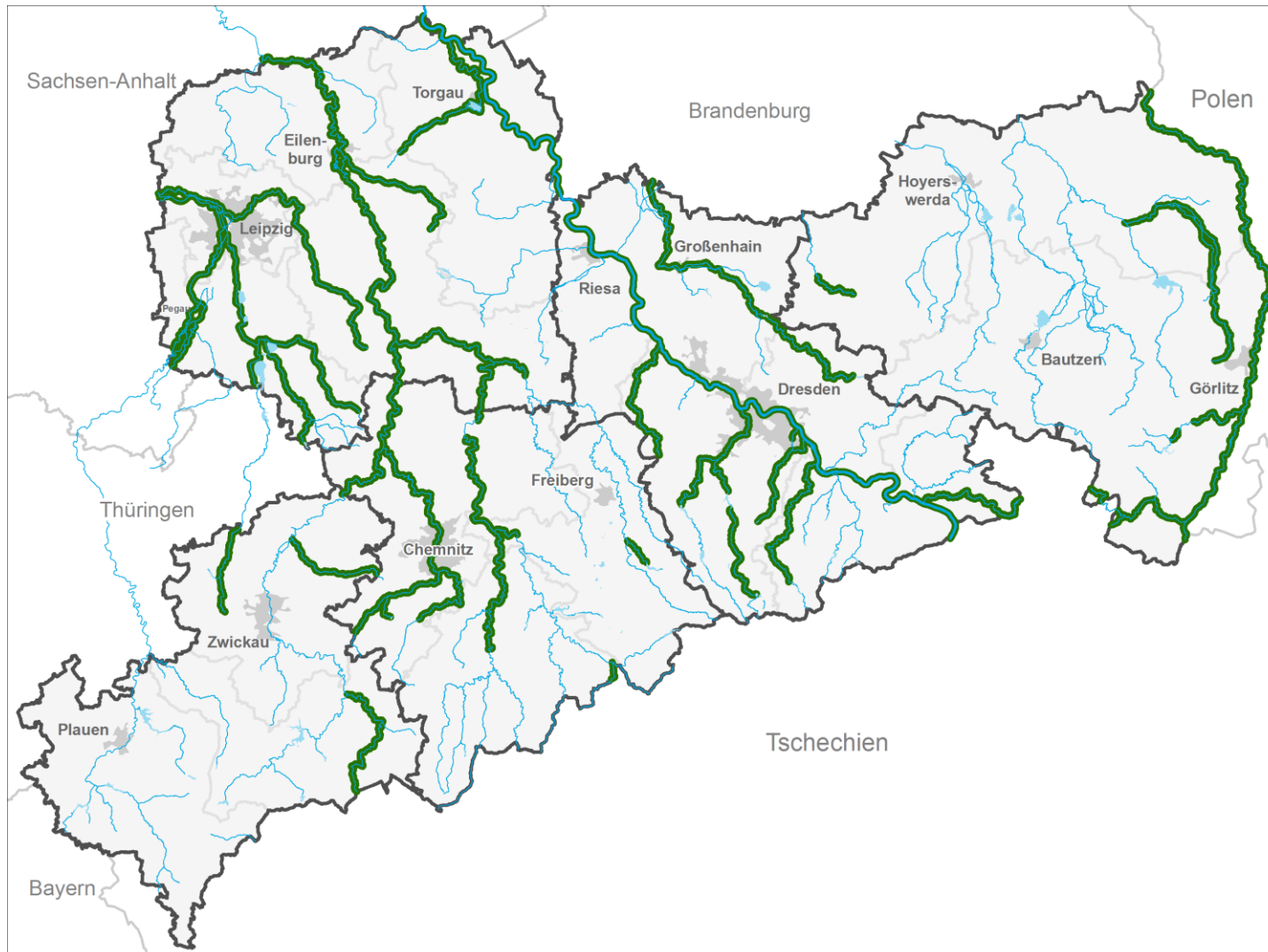
Gefahren- und Risikokarten

- Bearbeitungsstand
- Karteninhalte
- Anlagenbemessung und aktuelle Abflüsse
- Überlastfall im Freibordbereich
- Veröffentlichung

Ausblick

Gefahren- und Risikokarten

Planmäßig Ende 2019 vorliegende Karten

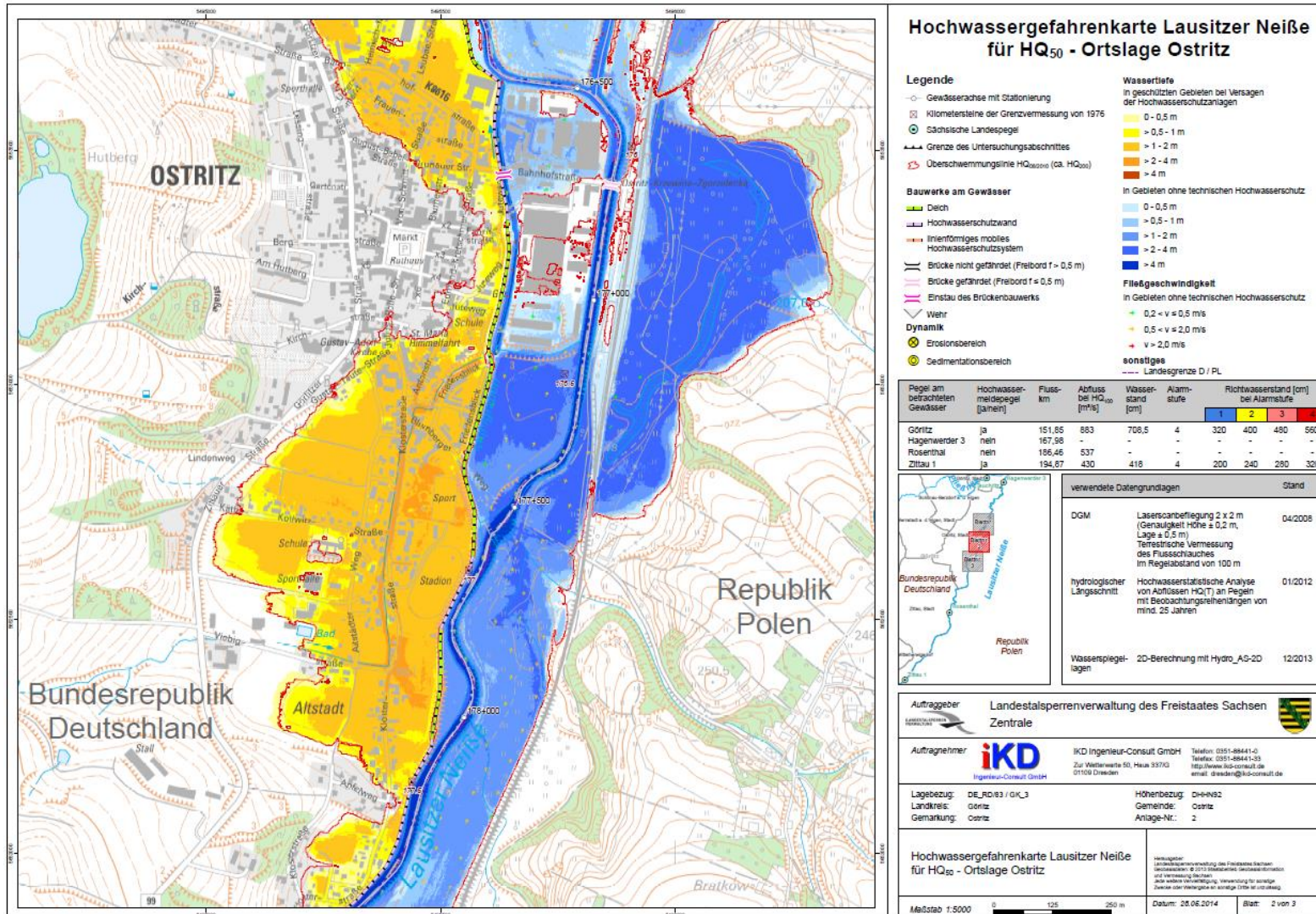


- **HWRM-Pläne**
 - Flussgebiet
 - Hintergrunddokumente
- **Gefahren- und Risikokarten**
 - Bearbeitungsstand
 - Karteninhalte
 - Anlagenbemessung und aktuelle Abflüsse
 - Überlastfall im Freibordbereich
 - Veröffentlichung
- **Ausblick**



Gefahren- und Risikokarten

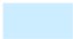
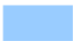



Was ist neu gegenüber den HWSK-Gefahrenkarten?



Gefahren- und Risikokarten




Was ist neu gegenüber den HWSK-Gefahrenkarten?

fünfstufige Wassertiefenangaben






	0 - 0,5 m
	> 0,5 - 1 m
	> 1 - 2 m
	> 2 - 4 m
	> 4 m

Fließgeschwindigkeit




in Gebieten ohne technischen Hochwasserschutz

-  $0,2 < v \leq 0,5 \text{ m/s}$
-  $0,5 < v \leq 2,0 \text{ m/s}$
-  $v > 2,0 \text{ m/s}$

Wassertiefenangaben in geschützten Gebieten bei Versagen von HWS-Anlagen

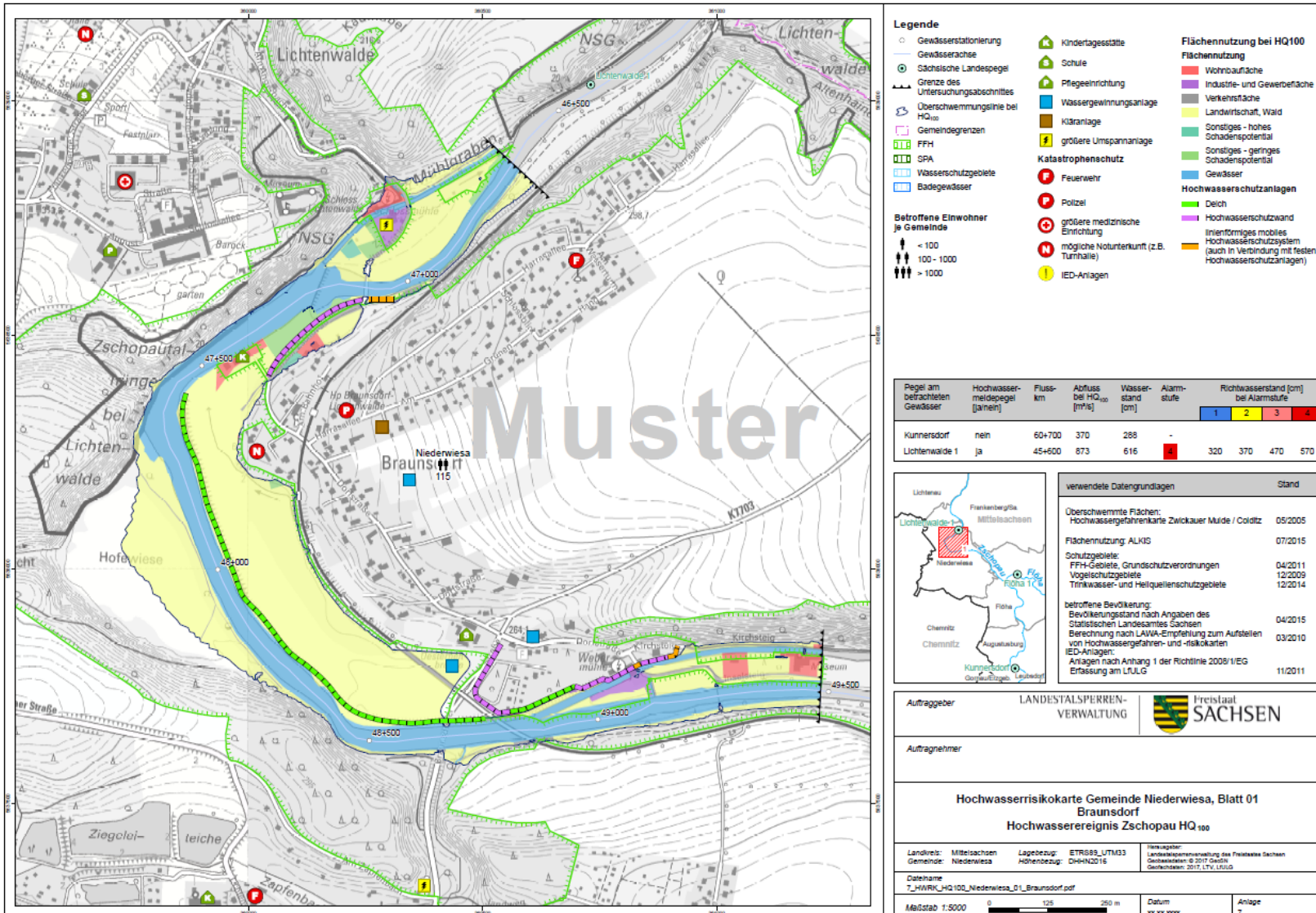
	0 - 0,5 m
	> 0,5 - 1 m
	> 1 - 2 m
	> 2 - 4 m
	> 4 m

Signatur für Hochwasserschutzanlagen

-  Deich
-  Hochwasserschutzwand
-  linienförmiges mobiles Hochwasserschutzsystem

Gefahren- und Risikokarten


Was sind Hochwasserrisikokarten?



Gefahren- und Risikokarten

Was sind Hochwasserrisikokarten?

Besonders gefährdete Objekte

-  Kindertagesstätte
-  Schule
-  Pflegeeinrichtung
-  Wassergewinnungsanlage
-  Kläranlage
-  größere Umspannanlage

Katastrophenschutz




-  Feuerwehr
-  Polizei
-  größere medizinische Einrichtung
-  mögliche Notunterkunft (z.B. Turnhalle)
-  IED-Anlagen

Flächennutzung bei HQ100

Flächennutzung

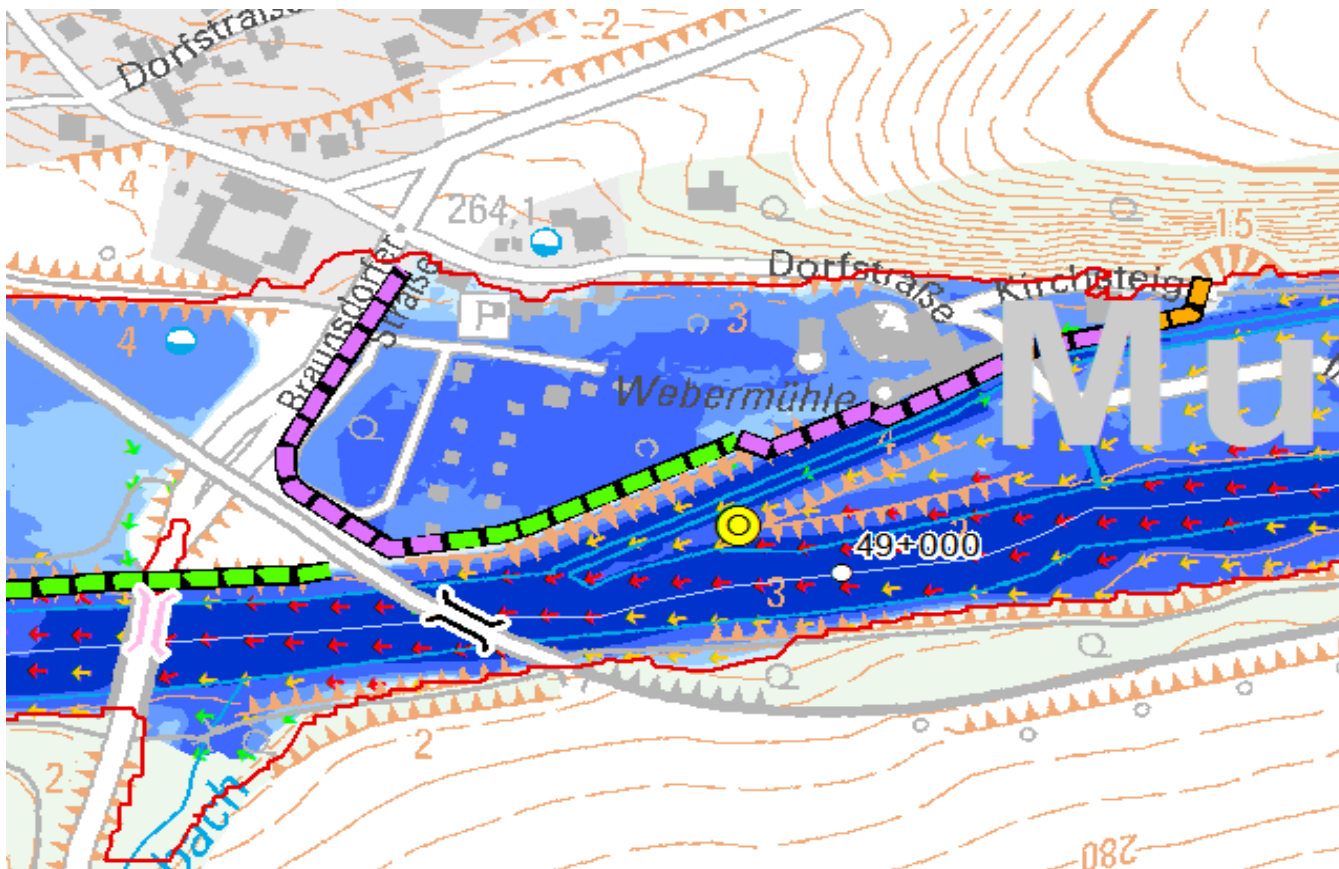
-  Wohnbaufläche
-  Industrie- und Gewerbefläche
-  Verkehrsfläche
-  Landwirtschaft, Wald
-  Sonstiges - hohes Schadenspotential
-  Sonstiges - geringes Schadenspotential
-  Gewässer

Betroffene Einwohner je Gemeinde

-  < 100
-  100 - 1000
-  > 1000

Gefahren- und Risikokarten

Überlastfall



- **HWRM-Pläne**
 - Flussgebiet
 - Hintergrunddokumente
- **Gefahren- und Risikokarten**
 - Bearbeitungsstand
 - Karteninhalte
 - Anlagenbemessung und aktuelle Abflüsse
 - Überlastfall im Freibordbereich
 - Veröffentlichung
- **Ausblick**

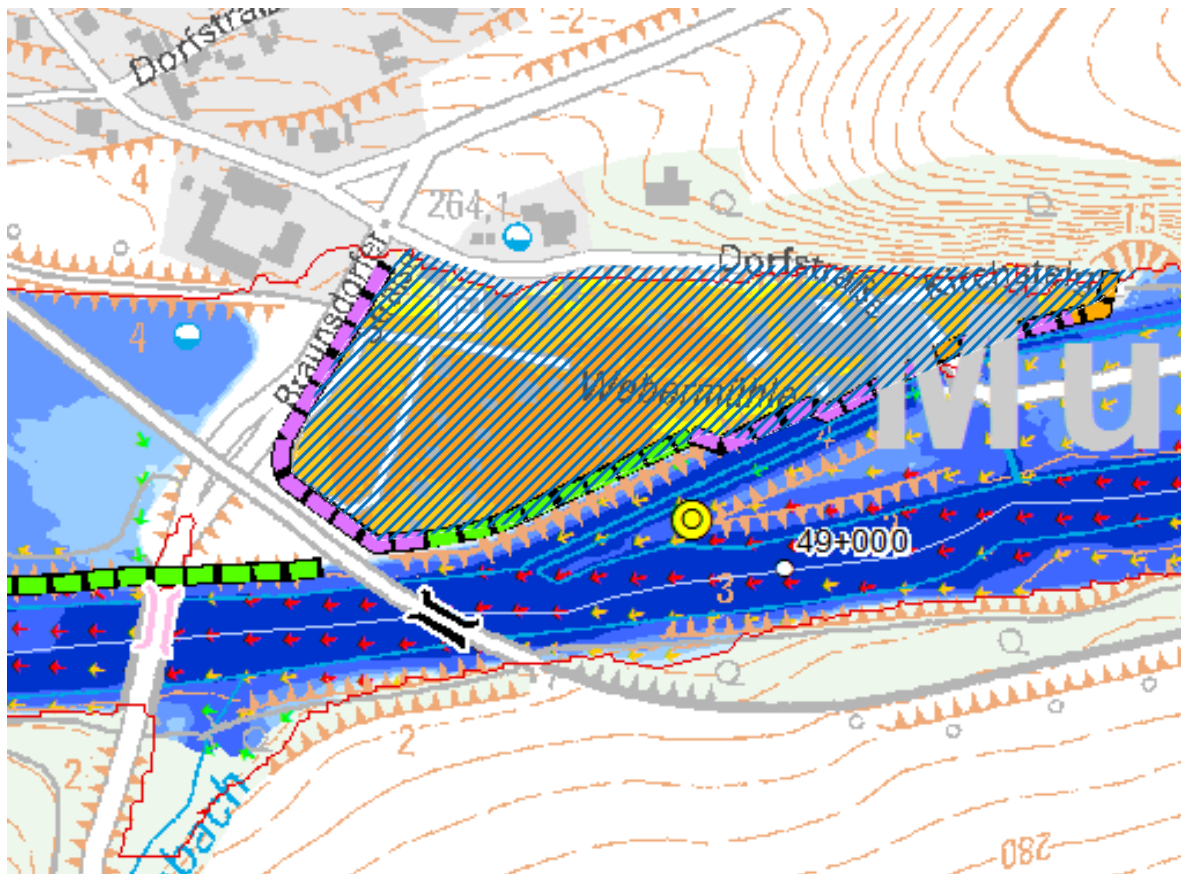
Gefahren- und Risikokarten

Überlastfall

- HWS-Anlagen: Bemessung erfolgt immer auf Basis der zum Zeitpunkt der Planung gültigen Bemessungswerte
 - Rahmenbedingungen (hydrologische Grundlagen) können sich ständig verändern
 - Prüfung und bedarfsgerechte Aktualisierung der Karten und Pläne im 6-Jahresturnus: kontinuierliche Anpassung der Dokumente an Erkenntniszuwachs
 - bei der Aktualisierung des HWSK wird anlagenbezogen geprüft, ob das bestehende HWS-Niveau angemessen ist oder ob im Einzelfalle weitere bauliche Maßnahmen notwendig sind
- **HWRM-Pläne**
 - Flussgebiet
 - Hintergrunddokumente
 - **Gefahren- und Risikokarten**
 - Bearbeitungsstand
 - Karteninhalte
 - Anlagenbemessung und aktuelle Abflüsse
 - Überlastfall im Freibordbereich
 - Veröffentlichung
 - **Ausblick**

Gefahren- und Risikokarten

Überlastfall im Freibordbereich



der Freibord dient dem Schutz der Anlage

Wirksamkeit nach DIN vs. tatsächlich beobachtete Wirkung

→ Information über Inanspruchnahme des Freibordes in der Karte

zusätzlich:
Hintergrundinformation für UWB

Gefahren- und Risikokarten

Übergabe und Erläuterung an die Gemeinden und UWB

- nachrichtl. Übersendung der Karten an UWB mind. 4 Wochen vor Übergabetermin an UWB
- Termine zur Übergabe und Erläuterung der GK/RK an Gemeinden, UWB, LDS
- weitergehende Bürgerinformation obliegt grundsätzlich den Gemeinden, wobei die LTV in begründeten Fällen mitwirken kann
- Hinweis: Die fachliche Einbeziehung der UWB und Gemeinden erfolgt grundsätzlich jeweils bereits im Zuge der Kalibrierung des hydraulischen Modells.

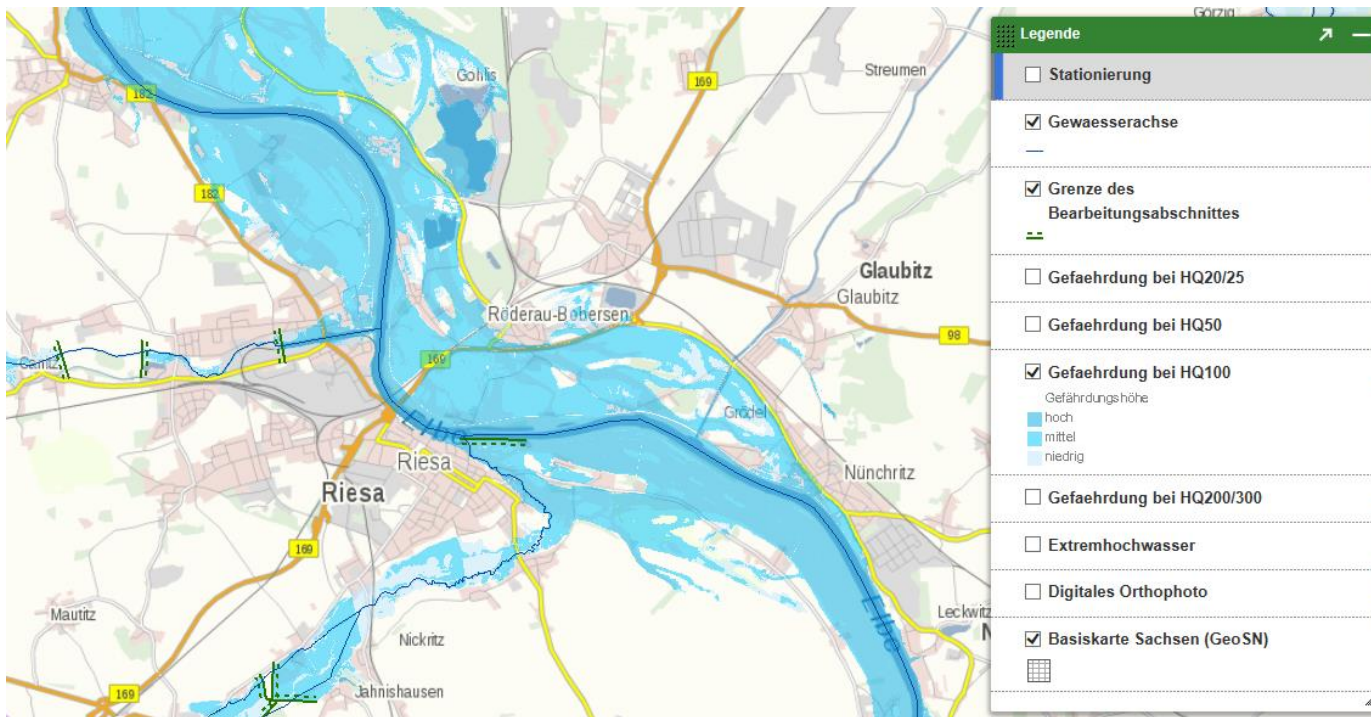
Veröffentlichung GK/RK gemäß § 71 Abs. 3 SächsWG

- Veröffentlichung der Karten über das LfULG im Internet und zur Einsichtnahme bei der LTV und den Gemeinden

- **HWRM-Pläne**
 - Flussgebiet
 - Hintergrunddokumente
- **Gefahren- und Risikokarten**
 - Bearbeitungsstand
 - Karteninhalte
 - Anlagenbemessung und aktuelle Abflüsse
 - Überlastfall im Freibordbereich
 - Veröffentlichung
- **Ausblick**

Gefahren- und Risikokarten

Veröffentlichung



- **HWRM-Pläne**
 - Flussgebiet
 - Hintergrunddokumente
- **Gefahren- und Risikokarten**
 - Bearbeitungsstand
 - Karteninhalte
 - Anlagenbemessung und aktuelle Abflüsse
 - Überlastfall im Freibordbereich
 - Veröffentlichung
- **Ausblick**

<https://www.umwelt.sachsen.de/umwelt/wasser/8843.htm>

Ausblick

- Arbeitsschwerpunkt 2019: Aktualisierung Gefahren- und Risikokarten, einschließlich Übergabe an die Gemeinden und UWB
- parallel dazu: Aktualisierung der Hintergrunddokumente, sobald die Karten für ein komplettes Gewässer aktualisiert sind
- in den darauf folgenden Jahren: kontinuierliche Aktualisierung der Gefahren- und Risikokarten, voraussichtlich bis ins Jahr 2021
- Schwerpunktverschiebung auf Aktualisierung der Hintergrunddokumente

- **HWRM-Pläne**
 - Flussgebiet
 - Hintergrunddokumente
- **Gefahren- und Risikokarten**
 - Bearbeitungsstand
 - Karteninhalte
 - Anlagenbemessung und aktuelle Abflüsse
 - Überlastfall im Freibordbereich
 - Veröffentlichung
- **Ausblick**

