

Beratungsgruppe *Strategie und Umsetzung*

2. Februar 2021, Online-Sitzung
Albrecht Handke, Referent SMK-36

Code of conduct

- Bitte stellen Sie Ihre Mikrophone stumm, um störende Geräusche zu minimieren.
- Bitte stellen Sie Ihre Kamera an, um auch nonverbal kommunizieren zu können.
- Bitte vermeiden Sie Ironie, um Missverständnisse zu vermeiden.
- In dieser Sitzung verwenden wir ein Padlet (digitale Pinnwand) und Sie erhalten Unterlagen. Die hierfür notwendigen Links werden im Chat bereit gestellt.

Agenda

1. Begrüßung und ggf. Klärung technischer Probleme | 10 Min
2. Grundlage und Ziele der Beratungsgruppe | 15 Min
3. Bewertung und Erstellung von Leistungsbeschreibungen
 - 3.1 Konzeption und Erprobung eines BNE-Basismoduls (Ausschreibung) | 25 Min
 - 3.2 Konzeption und Prüfung eines Konzepts für BNE-Lotsen (Ausschreibung) | 25 Min
4. Aufgaben und Funktion eines landesweiten Kompetenzzentrums BNE | 15 Min
5. Organisatorisches | 10 Min

2. Grundlage und Ziele der Beratungsgruppe

I Beteiligung zivilgesellschaftlicher Akteure

„In der Strategie sind konkrete Maßnahmen nur für die Jahre 2019 und 2020 benannt, weil diese zum kommenden Doppelhaushalt angemeldet worden sind. Alle darüber hinaus gehenden **Aktivitäten sind prinzipiell aufgezeigt**, müssen aber im Laufe des **Umsetzungsprozesses konkretisiert bzw. an Bedarfe und Umsetzungsmöglichkeiten** angepasst werden. Daraus ergibt sich ab 2019 sowohl der Einstieg in die **Umsetzungsphase** als auch die **Fortsetzung des Dialogprozesses.**“

Sächsische Landesstrategie BNE, Punkt 4.2 Prozessgestaltung

2. Grundlage und Ziele der Beratungsgruppe

- **Teilnahme** steht jedem offen, **aber** kontinuierliche Mitarbeit ist gewünscht
- Damit jede Region partizipieren kann, soll es **virtuelle und analoge Treffen** geben
- insgesamt **vier Sitzungen** bis zur nächsten Landesarbeitsgemeinschaft (BNE)
(voraussichtlich am **21. September 2021**)
- Abschlusspräsentation/Kurzdokumentation, was umgesetzt bzw. erreicht wurde

2. Grundlage und Ziele der Beratungsgruppe

Inhaltliche Schwerpunkte

- Erstellung von Leistungsbeschreibungen für die empfohlenen Ausschreibungen
- Begleitung der Landesstiftung Natur und Umwelt (LaNU) hinsichtlich der Bedarfsanalyse und Rollenbeschreibung für ein BNE-Kompetenzzentrum
- Vorstellung und Diskussion zur Integration von BNE in Konzeptionen und Programmen
- Aufnahme von Impulsen aus den Beratungsgruppen des bisherigen Zyklus
- Themen, die Sie einbringen

3. Bewertung und Erstellung von Leistungsbeschreibungen

I Aufbau der Ausschreibungen

Anschreiben (Erstellt durch Vergabestelle des SMK)

Leistungsbeschreibung

Anlage 1 Empfehlung der jeweiligen Beratungsgruppe

Anlage 2 Qualitätskriterien der BNE

Anlage 2 bzw. 3 Bewertungskriterien

Anlage 3 bzw. 4 Landessignet

✓ Dateien können mit dem Stand 28.01.2021 heruntergeladen werden
(siehe Link im Chat)

3. Bewertung und Erstellung von Leistungsbeschreibungen

- Wenn Sie selbst ein Angebot abgeben möchten, können Sie mir eine E-Mail schreiben und ich gebe Ihre Anfrage an die Vergabestelle weiter.
- Nach dieser Sitzung bleiben die Ergebnisse unserer Diskussion online. Bitte geben Sie mir hierzu Ihre Rückmeldungen bis spätestens **Dienstag, 16. Februar 2021**.

- ✓ Zoom: geteilter Bildschirm mit Leistungsbeschreibung
- ✓ Digitale Pinnwand: Feedbacks und Diskussion

3. Bewertung und Erstellung von Leistungsbeschreibungen

- Wenn Sie selbst ein Angebot abgeben möchten, können Sie mir eine E-Mail schreiben und ich gebe Ihre Anfrage an die Vergabestelle weiter.
- Nach dieser Sitzung bleiben die Ergebnisse unserer Diskussion online. Bitte geben Sie mir hierzu Ihre Rückmeldungen bis spätestens **Dienstag, 16. Februar 2021**.

- ✓ Zoom: geteilter Bildschirm mit Leistungsbeschreibung
- ✓ Digitale Pinnwand: Feedbacks und Diskussion



4. Aufgaben und Funktion eines landesweiten Kompetenzzentrums BNE

- Kooperationsvertrag zwischen LaNU und dem SMK, 2021/22
 - Übernahme der Aufgaben- und Rollenbeschreibung eines landesweiten Kompetenzzentrums für regionale und kommunale BNE Servicestellen.
 - Ziel ist die Bereitstellung von Unterstützungs- und Zugangsangeboten für Regionen und Kommunen zum proaktiven Ausbau ihres BNE-Angebots zur Vermittlung von BNE in kommunalen Bildungseinrichtungen (z. B. Bibliotheken, VHS, Kitas, Schulen).
- Arbeitsauftrag der LaNU entspricht inhaltlich dem Positionspapier der Interministeriellen Arbeitsgruppe BNE, vom 13. Oktober 2020

4. Aufgaben und Funktion eines landesweiten Kompetenzzentrums BNE

- Kooperationsvertrag zwischen LaNU und dem...

→ Übernahme der Aufgaben- und Rollen des Kompetenzzentrums für regionale und kommunale Bildungseinrichtungen

→ Ziel ist die Bereitstellung von Unterstützung und Kommunen zum proaktiven Ausbau von BNE in kommunalen Bildungseinrichtungen (z.B. Schulen)

- Arbeitsauftrag der LaNU entspricht inhaltlich dem Arbeitsauftrag der Arbeitsgruppe BNE, vom 13. Oktober 2020

Positionierung der IMAG BNE zu den Empfehlungen der Beratungsgruppen vom 13.10.2020

Empfehlungen zur Umsetzung und Fortschreibung der Sächsischen Landesstrategie Bildung für nachhaltige Entwicklung (BNE)

Sachstand

Die Landesarbeitsgemeinschaft BNE (LAG BNE) soll lt. Punkt 7.3 bei der Umsetzung der Sächsischen Landesstrategie BNE (LS BNE) beraten. Vier Beratungsgruppen erarbeiten innerhalb eines Jahres Empfehlungen zur Umsetzung sowie Fortentwicklung der LS BNE und präsentieren diese der LAG BNE am 17. September 2020. Gegenüber der LAG BNE und den Mitgliedern der Beratungsgruppen soll eine Rückmeldung in Form einer Positionierung der IMAG BNE zur Verfügung gestellt werden, um hierdurch bestmögliche Transparenz im Umgang mit den Prozessergebnissen herzustellen und eine sichere Arbeitsgrundlage zur Fortschreibung der LS BNE zu schaffen.

Die IMAG (BNE) hat in ihrer Sitzung vom 13. Oktober 2020 die Empfehlungen aus dem Beteiligungsprozess der LAG BNE sowie ihrer Beratungsgruppen diskutiert und SMK-36 um Überarbeitung gebeten.

Allgemeine Rückmeldung an die LAG BNE und ihre Beratungsgruppen

Für die umfangreichen und detailliert ausgearbeiteten Empfehlungen zur Umsetzung und Fortschreibung der Sächsischen Landesstrategie BNE danken die Mitglieder der IMAG BNE allen Beteiligten der vier Beratungsgruppen. Die vorliegenden Empfehlungen sind das Produkt des starken bürgerschaftlichen Engagements für die weitere Etablierung und Stärkung einer Bildung für nachhaltige Entwicklung in Sachsen und als solches zu würdigen. Die gesammelten Ideen und erarbeiteten Vorschläge geben wichtige Impulse für das weitere Vorgehen aller an der Umsetzung und Fortschreibung der LS BNE Beteiligten.

Nachfolgend eine Übersicht zur aktuellen Positionierung der IMAG BNE und zum geplanten weiteren Vorgehen. Eine Umsetzung der Vorhaben steht unter dem Vorbehalt ausreichend zur Verfügung stehender Haushaltsmittel und weiterer fachlicher Prüfungen.

A Positionierung zu den Empfehlungen der Beratungsgruppe „BNE in den Regionen und Kommunen in Sachsen“

Die Empfehlung der Etablierung eines landesweiten BNE-Kompetenzzentrums und regionaler Servicestellen soll hinsichtlich der Aufgaben- und Rollenzuschreibung im Feldversuch geprüft und die Grundlage von Ausschreibungsstellen entwickelt werden.

Die Umsetzung des Kooperationspartners vorausgesetzt, wird die bestehende Kooperationsvereinbarung zwischen dem Staatsministerium für Kultus (LaNU) und den folgenden Maßnahmen aus den Empfehlungen...

5. Organisatorisches

- Diese drei Sitzungstermine sind vorgesehen:

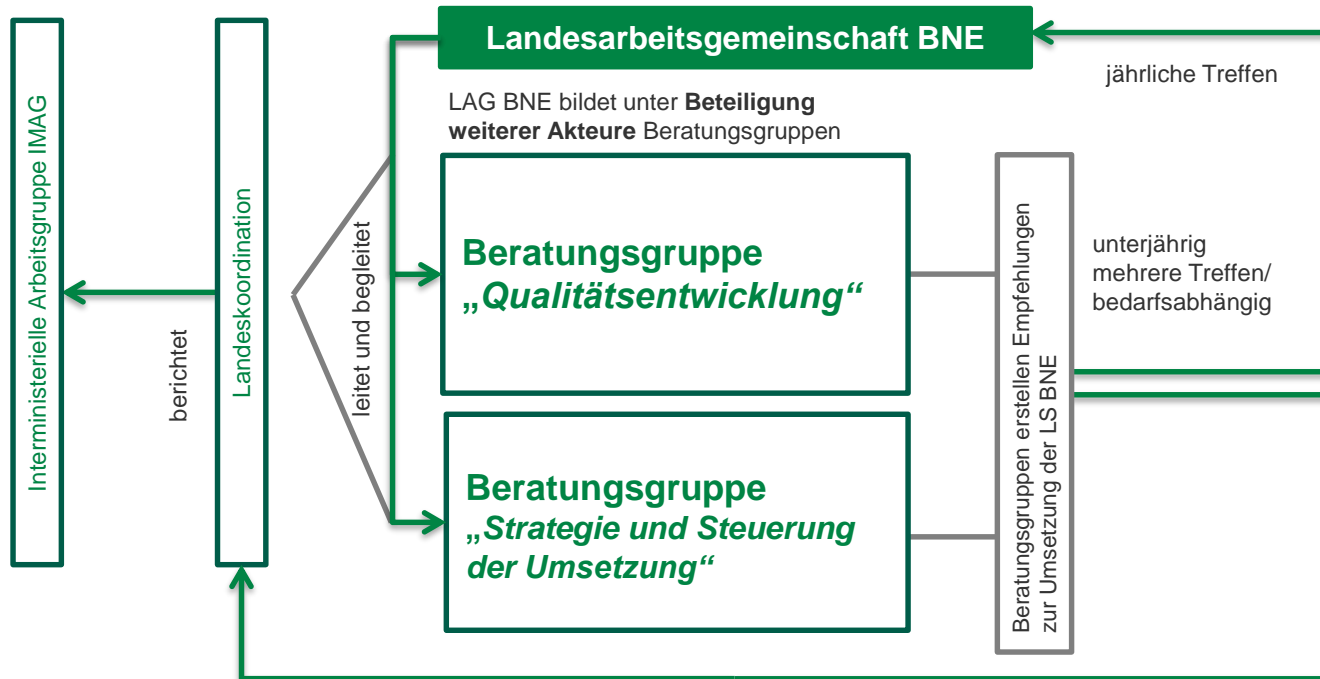
Dienstag, 13. April 2021, 15:00 bis 17:00 Uhr

Dienstag, 13. Juli 2021, 15:00 bis 17:00 Uhr

Dienstag, 14. September 2021, 15:00 bis 17:00 Uhr

- Alle Zwischenergebnisse, Termine etc. werden auf der Webseite der Landesstiftung Natur und Umwelt (LaNU) veröffentlicht.
- Schreiben Sie mir Themen zur BNE, wenn Sie diese im Rahmen der Sitzungen besprechen möchten.

5. Organisatorisches



Danke für Ihr
vielfältiges und nachhaltiges
Engagement!