

## Hinweise

Abgestimmt auf die sächsischen **Lehrpläne** sind unsere Module **altersgerecht** an die Klassenstufen angepasst. Die Lernenden erhalten, durch die **hochwertige Ausstattung** der Mobile, einen Einblick in die Arbeitsweise von Wissenschaftlern.

Zudem ist es uns wichtig, einen **Alltagsbezug** der Themen herzustellen und den jungen Menschen die **Konsequenzen** ihres eigenen Handelns zu verdeutlichen.

Wenn Sie zur Ergänzung Ihres Unterrichts einen Einsatz mit dem Umweltmobil buchen wollen, dann ist Folgendes wichtig:

- Entscheiden Sie sich für **ein Thema**, überlegen Sie, zu welcher **Jahreszeit** dies am besten durchgeführt werden könnte und nennen Sie uns Ihre **Terminwünsche**.
- Unsere Ausstattung ist ausgelegt auf eine max. **Teilnehmendenzahl** von **16** Lernenden. Es können zwei Gruppen nacheinander arbeiten. Bitte nutzen Sie dazu ggf. auch die Nachmittagsstunden.
- Weitere Informationen z. B. zu einem geeigneten Standort bzw. für das geeignete Klassenzimmer finden Sie unter [www.lanu.de/Themen/Umweltbildung/Mobile](http://www.lanu.de/Themen/Umweltbildung/Mobile) [Umweltbildung](http://www.lanu.de/Themen/Umweltbildung/Mobile) .

## Anmeldung

Bitte füllen Sie das **Anfrageformular** auf den Seiten der Umweltmobile unter [www.lanu.de/Themen/Umweltbildung/Mobile](http://www.lanu.de/Themen/Umweltbildung/Mobile) [Umweltbildung](http://www.lanu.de/Themen/Umweltbildung/Mobile) aus und versenden es direkt elektronisch an uns.



Hier gelangen Sie direkt online zum Anfrageformular.

Grundsätzlich können Sie uns jederzeit ein Anfrageformular senden. Die Terminvergabe für Einsätze erfolgt i. d. R. in den Winter- und Sommerferien für das jeweils kommende Schulhalbjahr. Wir planen so, dass möglichst viele Wünsche und Anfragen berücksichtigt werden können. Sie erhalten von uns zeitnah eine Registrierung bzw. direkt eine Zu- oder Absage.

Die Einsätze sind für Schulen im Rahmen des Unterrichts **kostenfrei**, jedoch freuen wir uns sehr über eine **Spende** und/oder einen Beitrag zur CO<sub>2</sub>-Kompensation. Außerschulische Einsätze sind kostenpflichtig. Die Kosten regelt die Entgelt- und Honorarordnung der Sächsischen Landesstiftung Natur und Umwelt.

## Kontakt

Mobile Umweltbildung  
E-Mail: [poststelle.adl@lanu.sachsen.de](mailto:poststelle.adl@lanu.sachsen.de)  
Telefon: (0351) 81416-600

## Impressum

Sächsische Landesstiftung Natur und Umwelt  
Stiftung öffentlichen Rechts des Freistaates Sachsen  
Riesaer Straße 7, 01129 Dresden



Sächsische Landesstiftung  
**Natur und Umwelt**

**Akademie**



**Entdeckungsreisen mit  
dem Umweltmobil**

für Gymnasien

**Umweltmobil  
Planaria**

## Angebote für die Klassen 5-7

### Freilandthemen:

**Boden** — Erleben und Erforschen des Ökosystems Boden, Zusammensetzung, Bodenarten, abiotische und biotische Faktoren, Artenvielfalt, Wechselwirkungen, Bedeutung, Gefährdung und Schutz

**Wald** — Erleben und Erforschen eines Waldes als Lebensgemeinschaft, Schichtung eines naturnahen

Mischwaldes, Artenvielfalt (Flora & Fauna), Nahrungsnetze, Waldboden, Wechselwirkungen, Gefährdung, Klimaschutz

**Fließgewässer** — Sinnesbeurteilung und Bestimmung allgemeiner Gewässerparameter, Artenvielfalt der Wasserlebewesen, Nahrungsnetze, Gewässerstruktur und Gewässerschutz

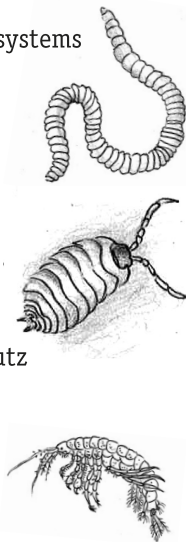
**Wirbellose/Insekten** — Einblicke in Formen- und Artenvielfalt der Wirbellosen in ihren Lebensräumen (Gewässer oder Wald oder Wiese), Systematisierung, Anpasstheit, Fortpflanzung, Wechselwirkungen, ökologische Bedeutung, Gefährdung und Schutz

### Klassenraumthemen:

**Lärm** — Sensibilisierung für das Thema Lärm, Schallpegelmessungen, Schallexperimente, Folgen von Lärm auf die Gesundheit, aktive und passive Lärmschutzmaßnahmen

**Papier** — verschiedene Papierarten, Herstellung von Papier und die damit zusammenhängende Umweltbelastung, selbst Papierschöpfen aus Altpapier

**SDGs, Nachhaltigkeitsziele** — die 17 Ziele der Vereinten Nationen in Spiel und Diskussion kennenlernen



## Angebote für die Klassen 8-12

### Freilandthemen:

**Boden** — Untersuchung des Ökosystems Boden: Zusammensetzung, Bodenarten, physikal. Bodeneigenschaften (Versickerung, Temperatur), chemische Bodenanalyse (pH-Wert, Calcium, Nitrat), Bodenfauna und ihre Artenvielfalt, Standortbeurteilung durch Zeigerpflanzen, ökologische Bedeutung, Gefährdung und Schutz

**Wald** — Untersuchung des Ökosystems Wald: Mikroklima (Temperatur, Licht, Wind, Luftfeuchtigkeit), chemische Bodenanalyse (pH-Wert, Calcium), Humusgehalt, Stockwerke, heimische Bäume und Artenkenntnis, Licht- u. Schattenblatt, Standortbeurteilung durch Zeigerpflanzen, Bodenfauna und ihre Artenvielfalt, ökologische Bedeutung, Klimawandel

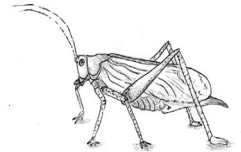
**Fließgewässer** — Ermittlung des ökologischen Zustandes nach EU-Wasserrahmenrichtlinie: allgemeine Parameter (Fließgewässertyp, Temperatur, Fließgeschwindigkeit,...), Gewässerstrukturgüte, Hochwasserschutz, biologische Gewässergütebestimmung und Biodiversität, chemische Analyse (Nitrat, Phosphat, pH-Wert, Sauerstoffsättigung,...), Gefährdung, Schutz, Klimawandel

**Standgewässer** — Untersuchung eines Standgewässers mit Ermittlung des Zustandes (Trophie, Vielfalt): sensorisch-physik. Faktoren (Sichttiefe, Wassertemperatur, Beleuchtungsstärke, Windgeschwindigkeiten...), chemische Analyse (pH-Wert, Sauerstoffsättigung, Phosphat, Nitrat) Sediment, Zonierung, Ufervegetation, Wasserlebewesen, Eutrophierung

**Hecke** — Ökosystem-Untersuchung: Zonierung, Typen, Mikroklima (Temperatur, Licht, Wind, Luftfeuchtigkeit), Humusgehalt, chemische Bodenanalyse, Vegetationsaufnahme, Standortbeurteilung durch Zeigerpflanzen, Heckenfauna, Artenvielfalt, Nahrungsbeziehungen, Gefährdung, Schutz, Pflege



**Wiese** — Untersuchung des Ökosystems Wiese: Mikroklima (Temperatur, Licht, Wind, Luftfeuchtigkeit), chemische Bodenanalyse (Calcium, pH-Wert), Standortbeurteilung durch Zeigerpflanzen, Wuchshöhenbestimmung, Stockwerke, ökologische Nischen, Nahrungsbeziehungen, Wiesenfauna, Artenvielfalt, Sukzession, Pflege, Gefährdung



### Klassenraumthemen:

**Lärm** — Sensibilisierung für das Thema Lärm und dessen Auswirkungen auf Mensch und Umwelt: Schallpegelmessungen, Experimente zum Schall, Hörvorgang, Lärm & Gesundheit, Lärmschutz

**SDGs, Nachhaltigkeitsziele** — Die 17 Ziele der UN im Spiel kennenlernen: Diskussionen um Ethik, Gerechtigkeit, Achtsamkeit und Verantwortung, Konsequenzen des eigenen Handelns bedenken, Schwierigkeiten in der Entscheidungsfindung

Die **Freilandeinsätze** führen wir i. d. R. von Mitte März bis Mitte November durch. Bitte achten Sie auf eine entsprechende Kleidung der Kinder.

Die **Klassenraumthemen** können witterungsunabhängig ganzjährig durchgeführt werden. In der Zeit von April bis September haben Freilandthemen, wegen der großen Nachfrage, jedoch Vorrang.

Bitte planen Sie pro Einsatz **3 Zeitstunden** ein.