



**Nachhaltige Hochwasserschadensbeseitigung an
Gewässern II. Ordnung im innerstädtischen
Bereich – Eine Chance zum renaturierten Bach!**



Vorstellung eines solchen Projektes am Beispiel des Lockwitzbaches in Coswig

- Ausgangslage
- Zielstellung
- Realisierung
- Ergebnis/Zustand heute
- Ausblick
- Fazit

Ausgangslage

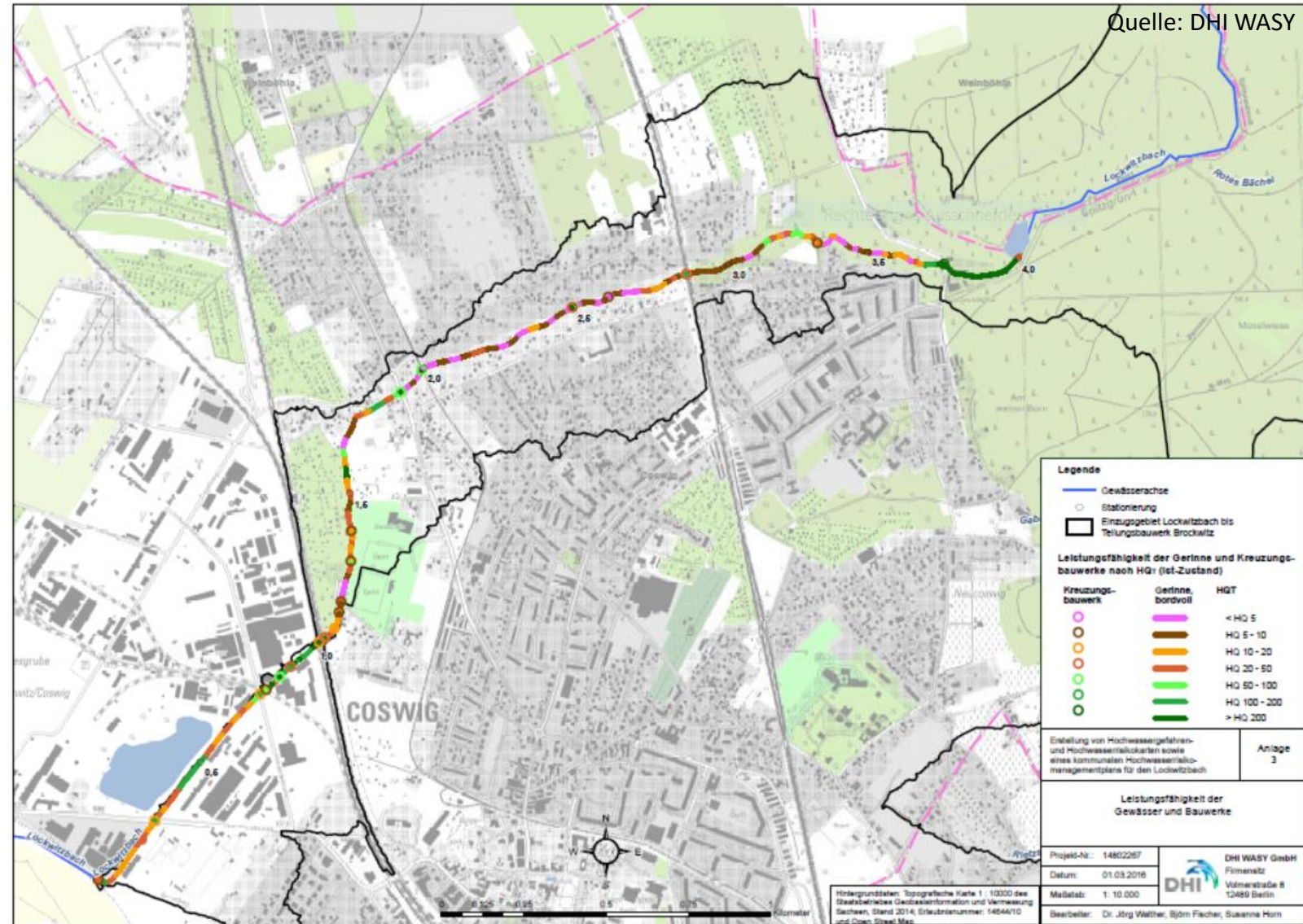
Lockwitzbach

- Gewässer II. Ordnung
- Kiesgeprägter Tieflandbach
- Einzugsgebiet: 26 km²
- Einschätzung Stadt: Vorliegen eines potentiell signifikanten HW-Risikos (EU-HWRM-RL)





Ausgangslage



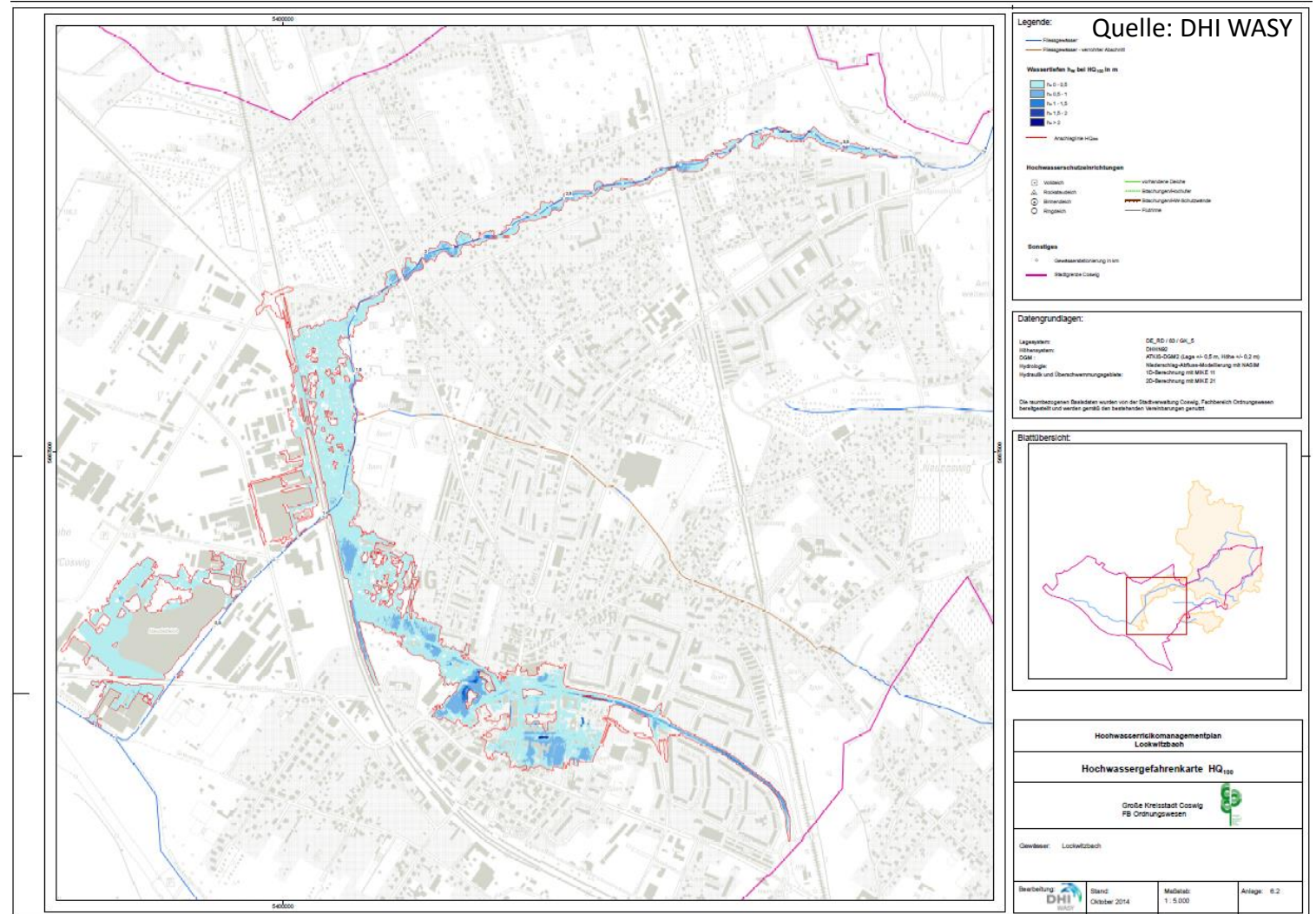
Ausgangslage

- Bei HQ_{100} Flutung Bahnstrecke DD-LE und Teile der Innenstadt von Coswig
- Bestätigtes Hochwasserrisiko im innerstädtischen Bereich durch UWB



Erstellung eines HWRM-Planes

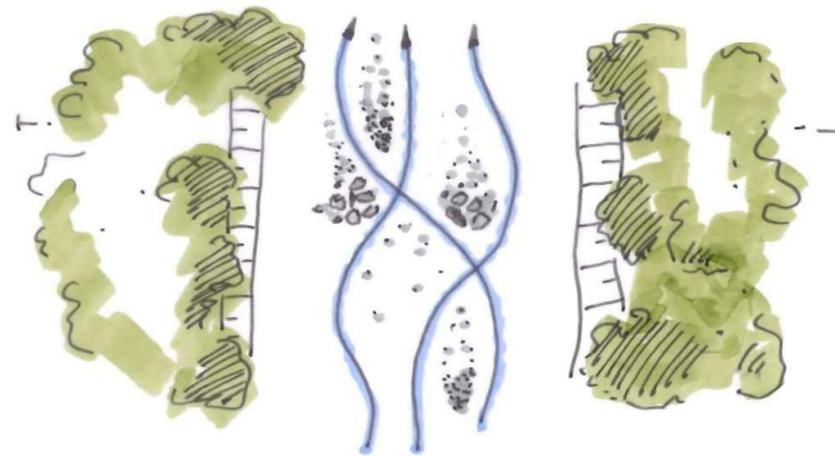
HQ_{100} : 6 m³/s (Steigerung bis 7,5 m³/s)



Ausgangslage

Lockwitzbach – natürliches Gewässerbett

Kiesgeprägter Tieflandbach (Fließgewässertyp 16)



Naturnahes Gewässerprofil

Schnittdarstellung

Aufsicht

Quelle: Stowasserplan GmbH & Co. KG



Ausgangslage

Lockwitzbach – natürliches Gewässerbett

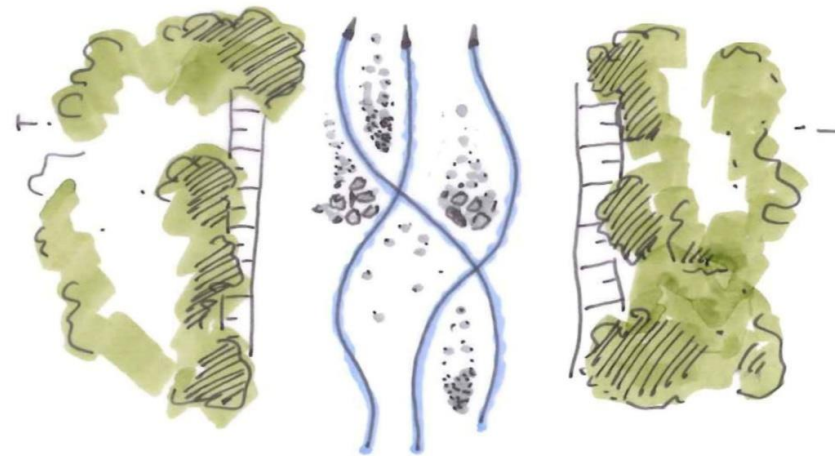
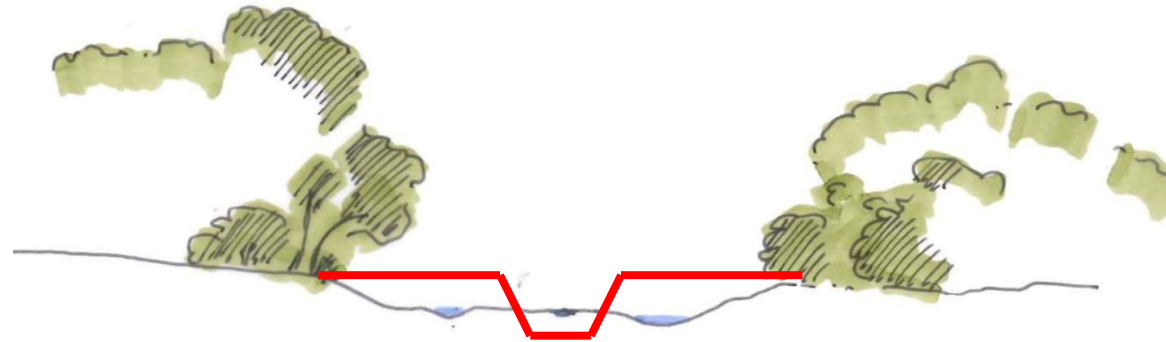


Quelle: Stowasserplan GmbH & Co. KG

Ausgangslage

Lockwitzbach – heutiges Gewässerbett

Kiesgeprägter Tieflandbach (Fließgewässertyp 16)



Naturnahes Gewässerprofil

**Begradigtes eingegengtes
Gewässerprofil**

Schnittdarstellung

Aufsicht

Quelle: Stowasserplan GmbH & Co. KG

Ausgangslage



Quelle: Stadt Coswig

Ausgangslage



Quelle: Stadt Coswig

Hochwasser 2013



Quelle: Stadt Coswig

Hochwasser 2013



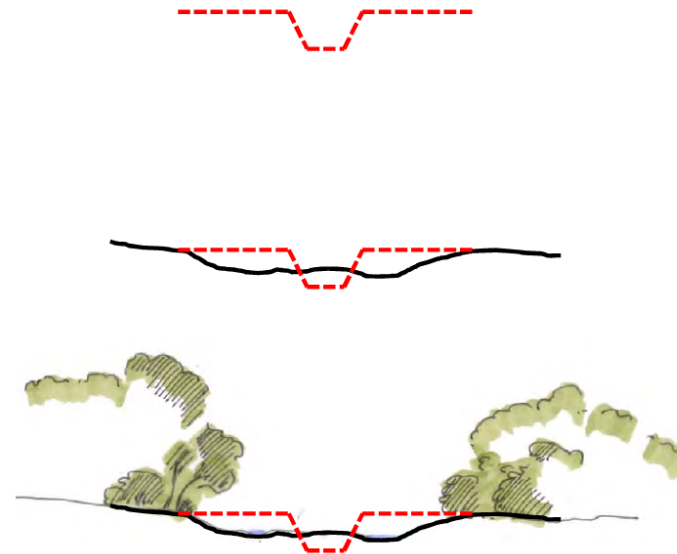
Quelle: Stadt Coswig

Ausgangslage nach Hochwasser 2013

Nachhaltige Hochwasserschadensbeseitigung am Lockwitzbach Coswig, Schadensabschnitt 7
Informationsveranstaltung



Hochwasser 2013 – Schadbilder



Ausgangszustand

Begradigtes Profil mit
Naturstein in Beton verlegt

Zustand nach Hochwasser 2013

- Erosion des Uferverbau
- Erosion am Ufer
- Auflandung auf der Sohle
in den unteren Abschnitten

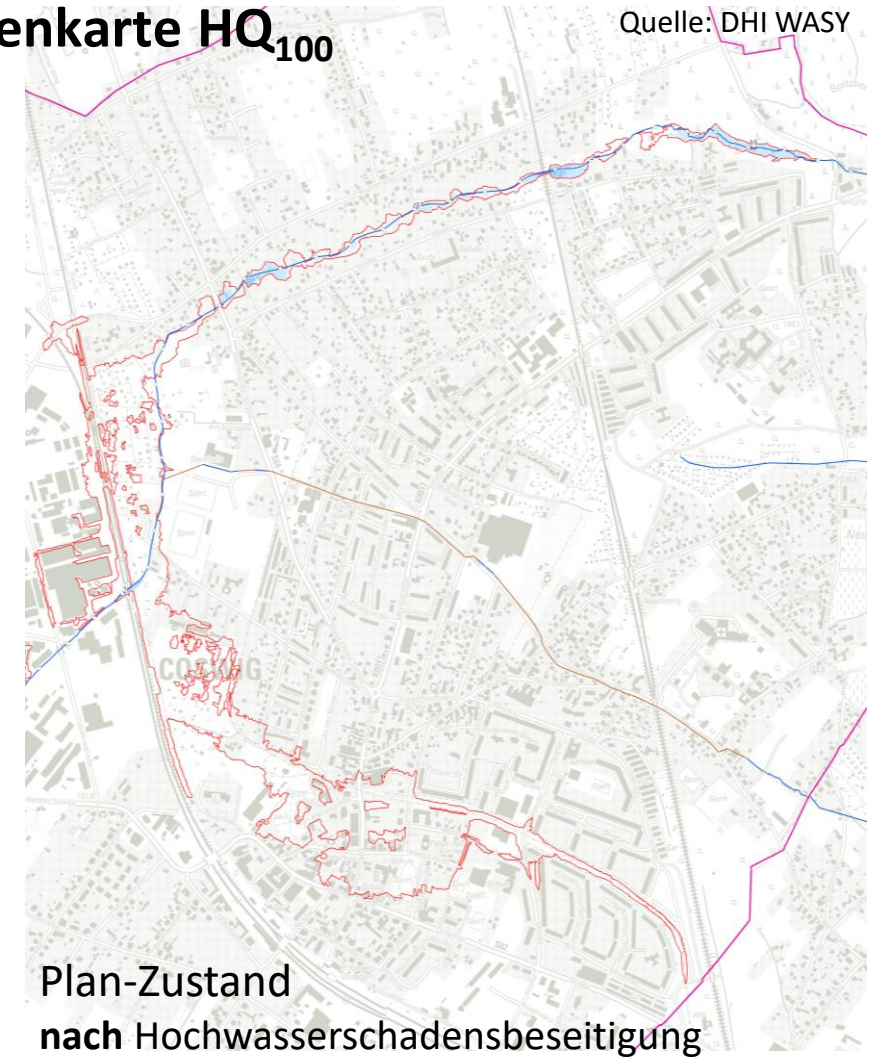
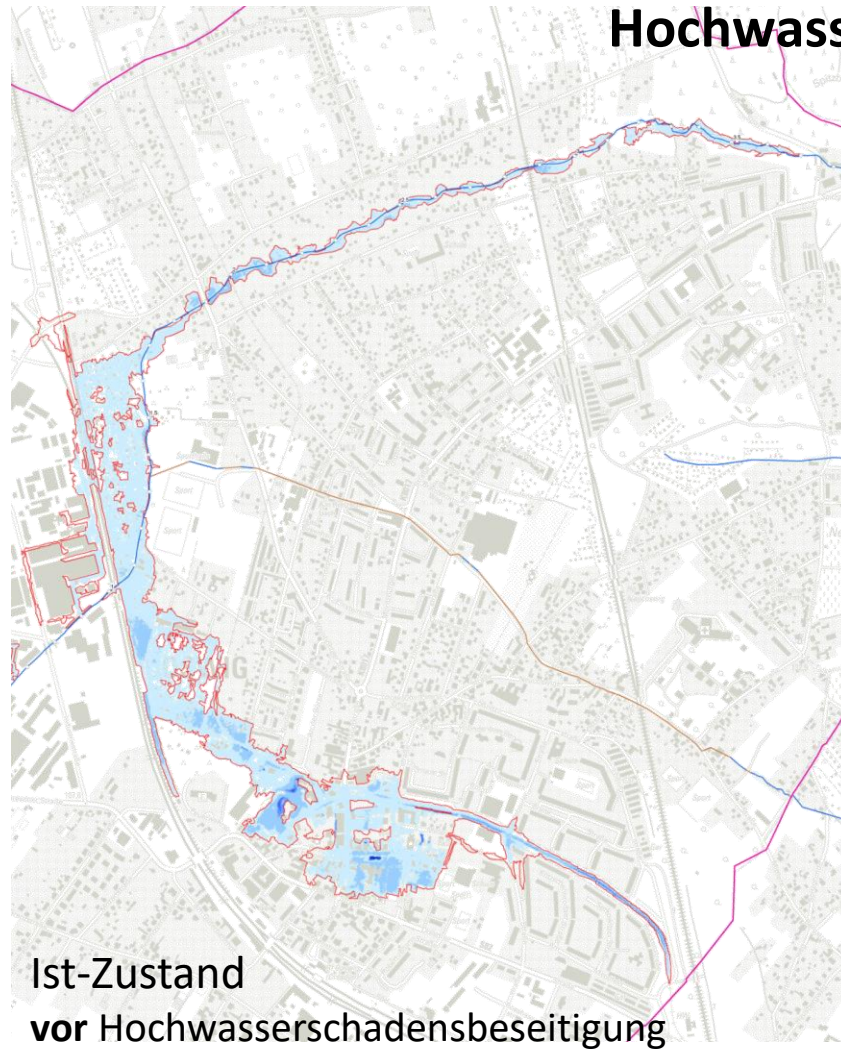
Zielzustand

- Aufweitung
- Profil für ein hundertjähriges
Hochwasserereignis

Stowasserplan Dr.-Ing. Andreas Stowasser • Radebeul • Telefon: 0351.32300460 • www.stowasserplan.de

Quelle: Stowasserplan GmbH & Co. KG

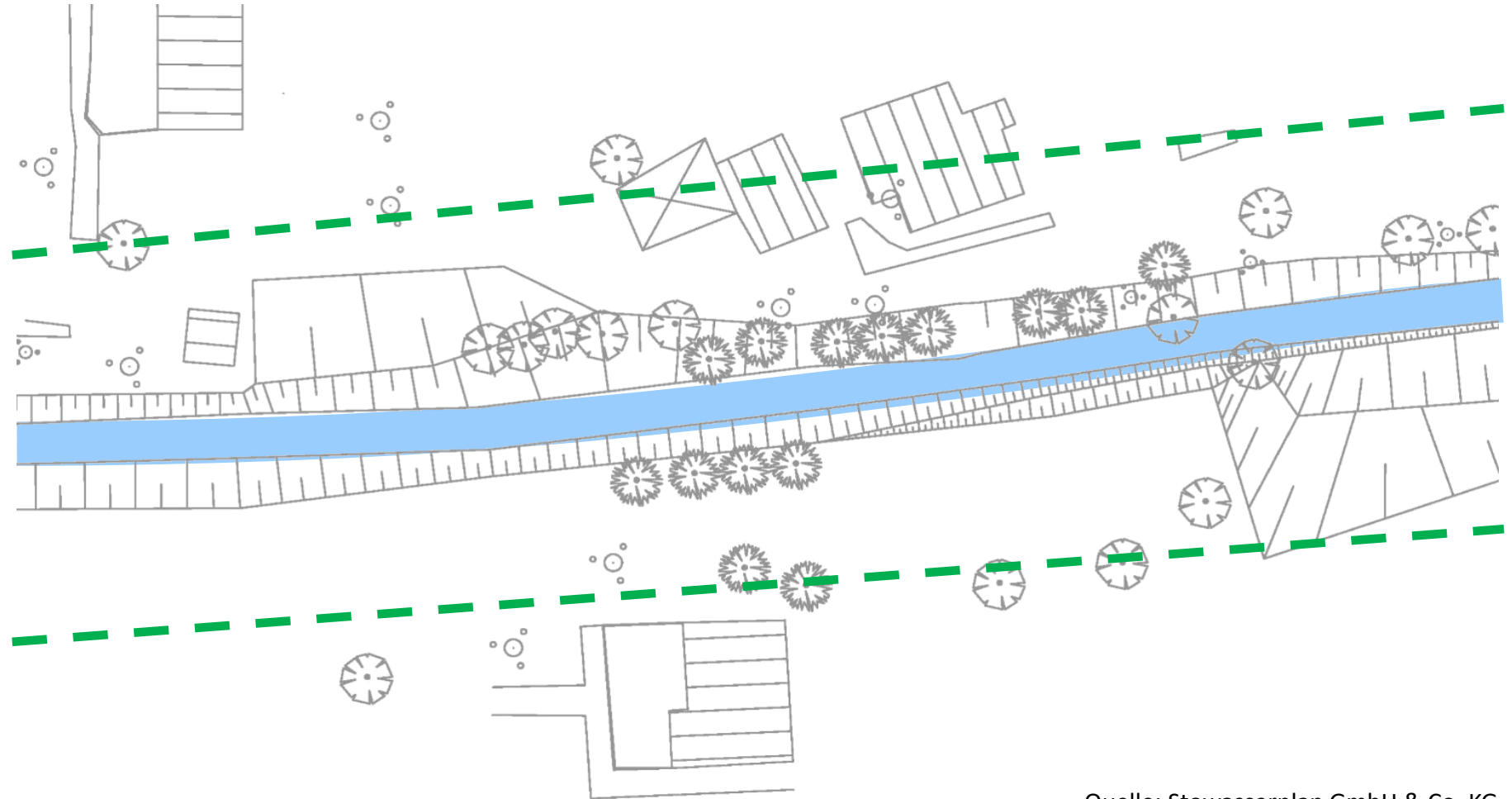
Zielstellung





Zielstellung

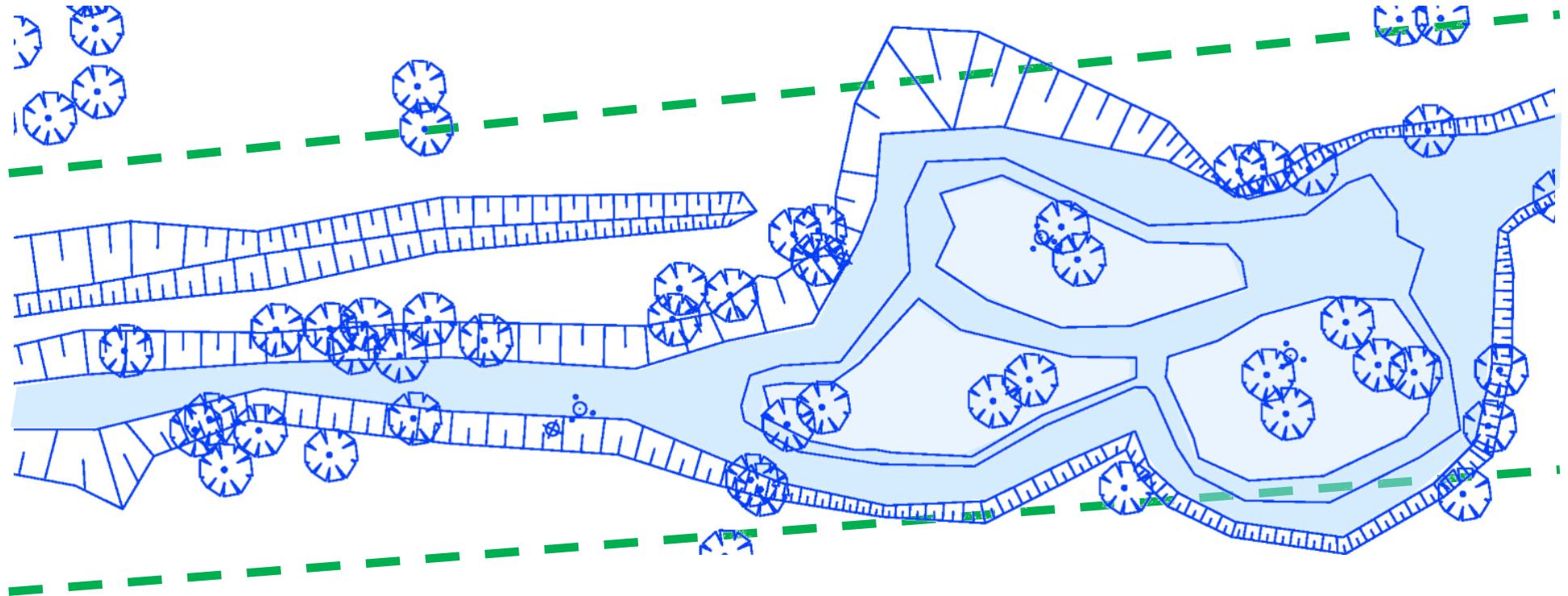
Lockwitzbach – Gewässerbett 2013



Quelle: Stowasserplan GmbH & Co. KG

Zielstellung

Lockwitzbach – Gewässerbett Entwicklungsziel



Quelle: Stowasserplan GmbH & Co. KG

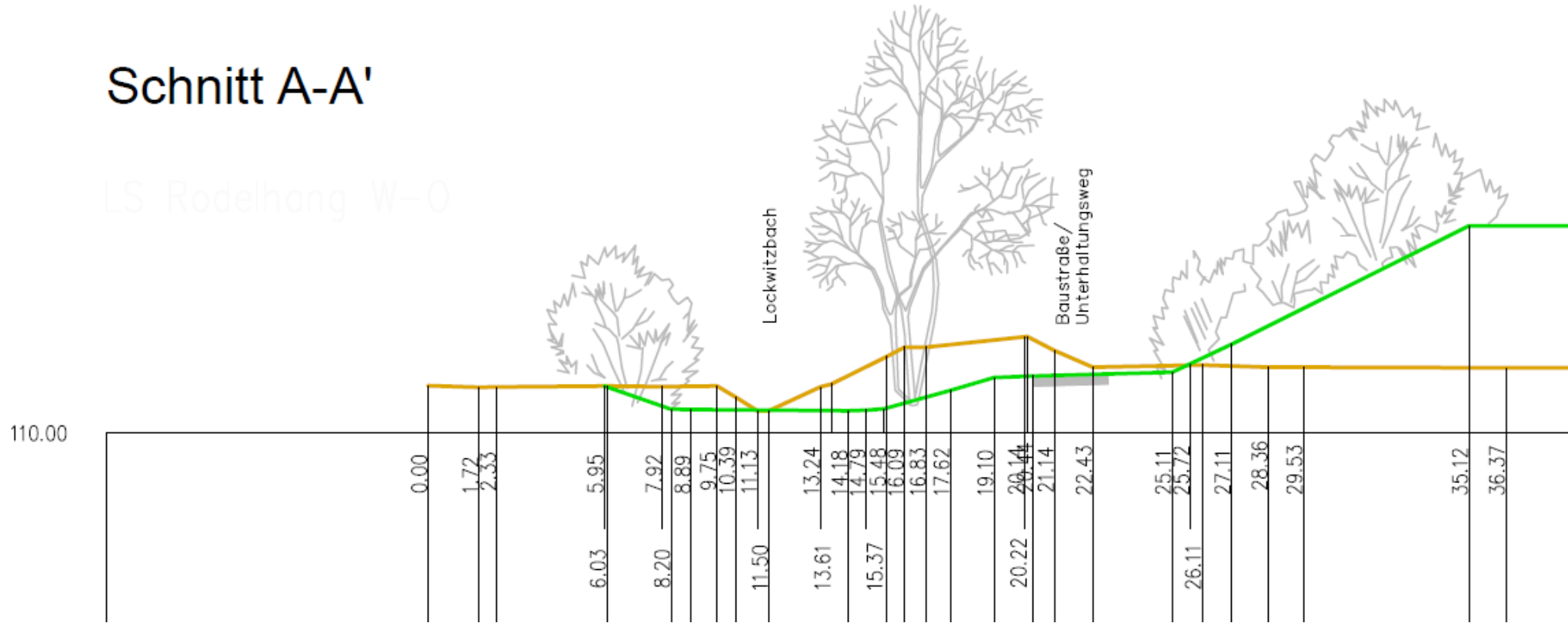


Zielstellung

Schnitt A-A'

LS Rodelhang W-0

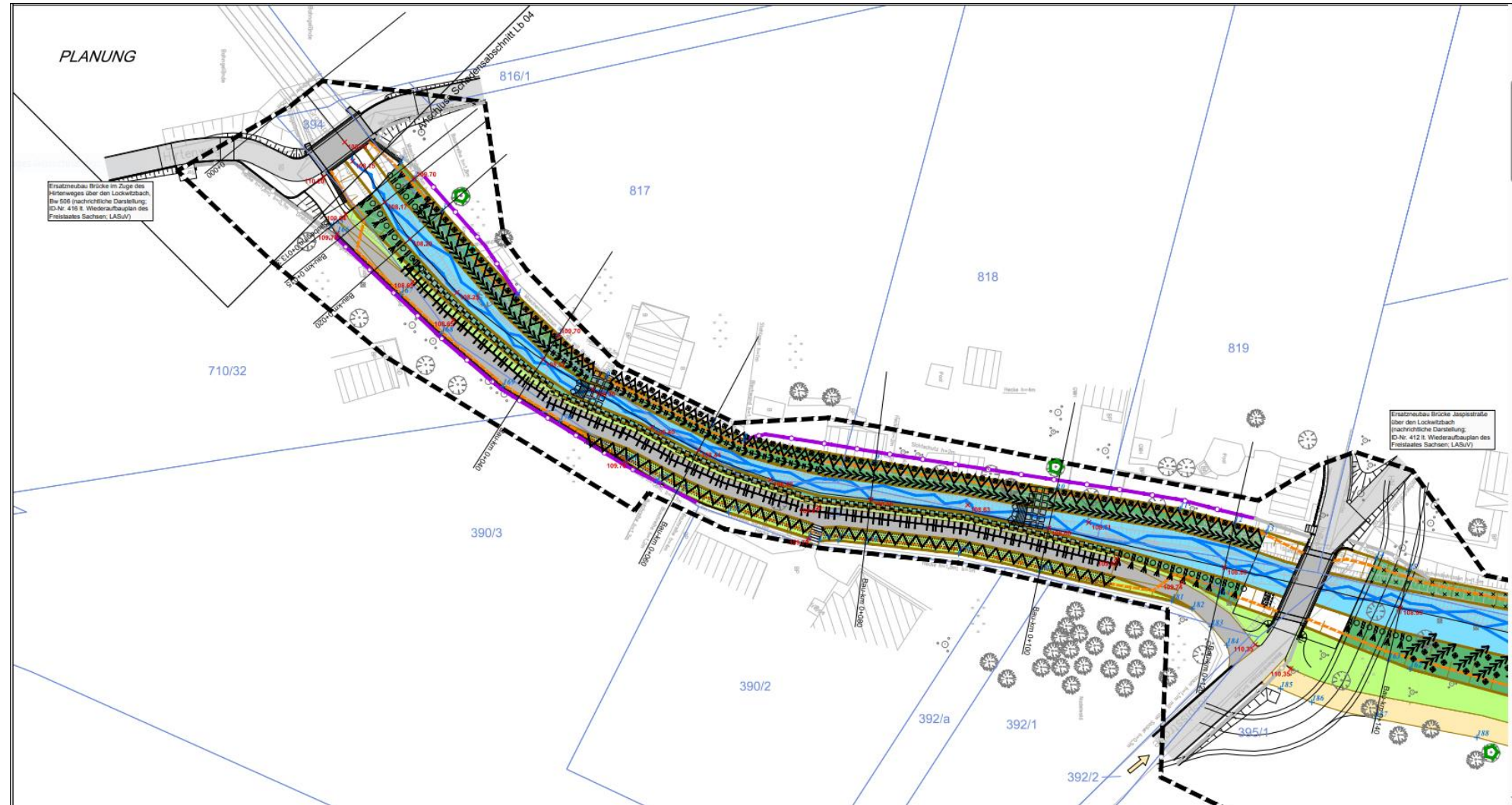
Distanz



Quelle: Stowasserplan GmbH & Co. KG



Zielstellung



Quelle: Stowasserplan GmbH & Co. KG



Herangehensweise

- Erfassung der HW-Schäden durch Stadt und beauftragtes Ingenieurbüro
- Meldung Einzelmaßnahmen gem. RL Hochwasserschäden 2013 (Wiederaufbauplan)
- Erstellung Planungsunterlagen für Fördermittelanträge
- Informationsveranstaltungen mit betroffenen Anliegern
- Begehung der Grundstücke durch Planungsbüros/Vertreter Stadt
- Parallele Erstellung HWRM-Plan und Planungsunterlagen zur HW-Schadensbeseitigung
- Erlangung Plangenehmigung

Realisierung – Bauphase



Quelle: Stadt Coswig

Realisierung – Bauphase



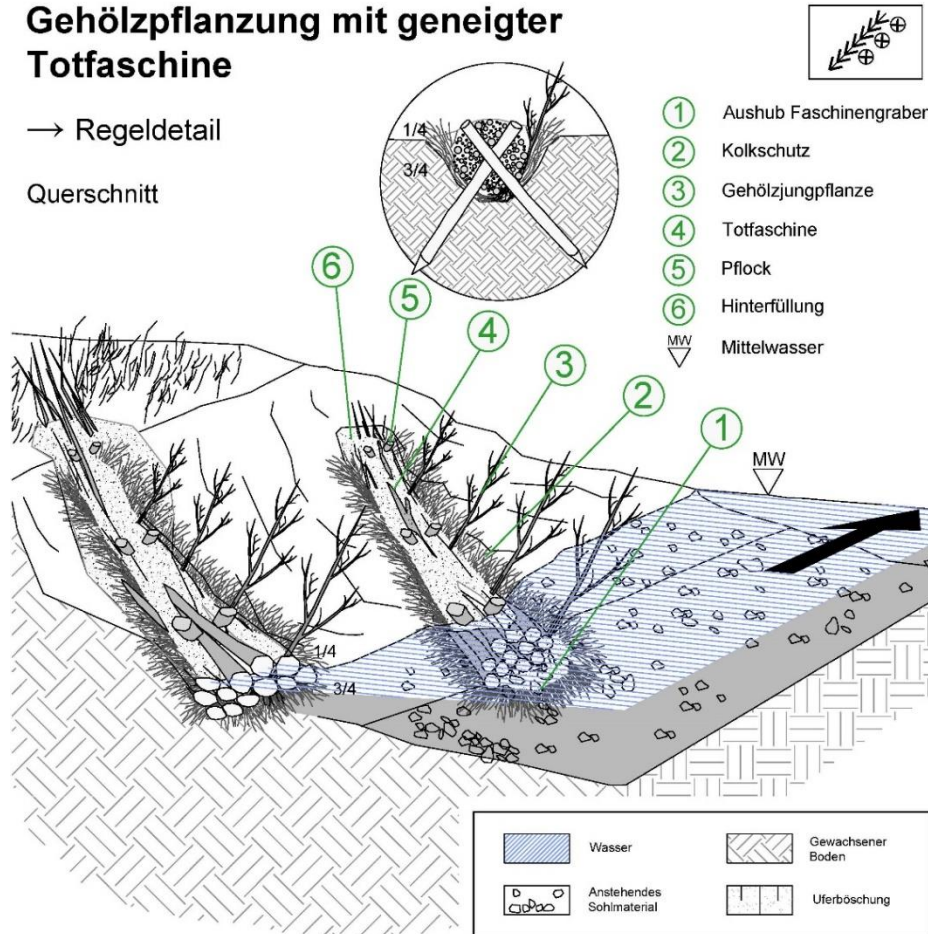
Quelle: Stadt Coswig

Realisierung – Bauphase

Gehölzpflanzung mit geneigter Totfaschine

→ Regeldetail

Querschnitt



Quelle: Stowasserplan GmbH & Co. KG

Realisierung – Bauphase



Quelle: Stadt Coswig

Realisierung – Bauphase



Quelle: Stadt Coswig



Realisierung – Bauphase



Quelle: Stadt Coswig

Realisierung – Bauphase



Quelle: Stadt Coswig

Ergebnis/Zustand heute



Quelle: Stadt Coswig

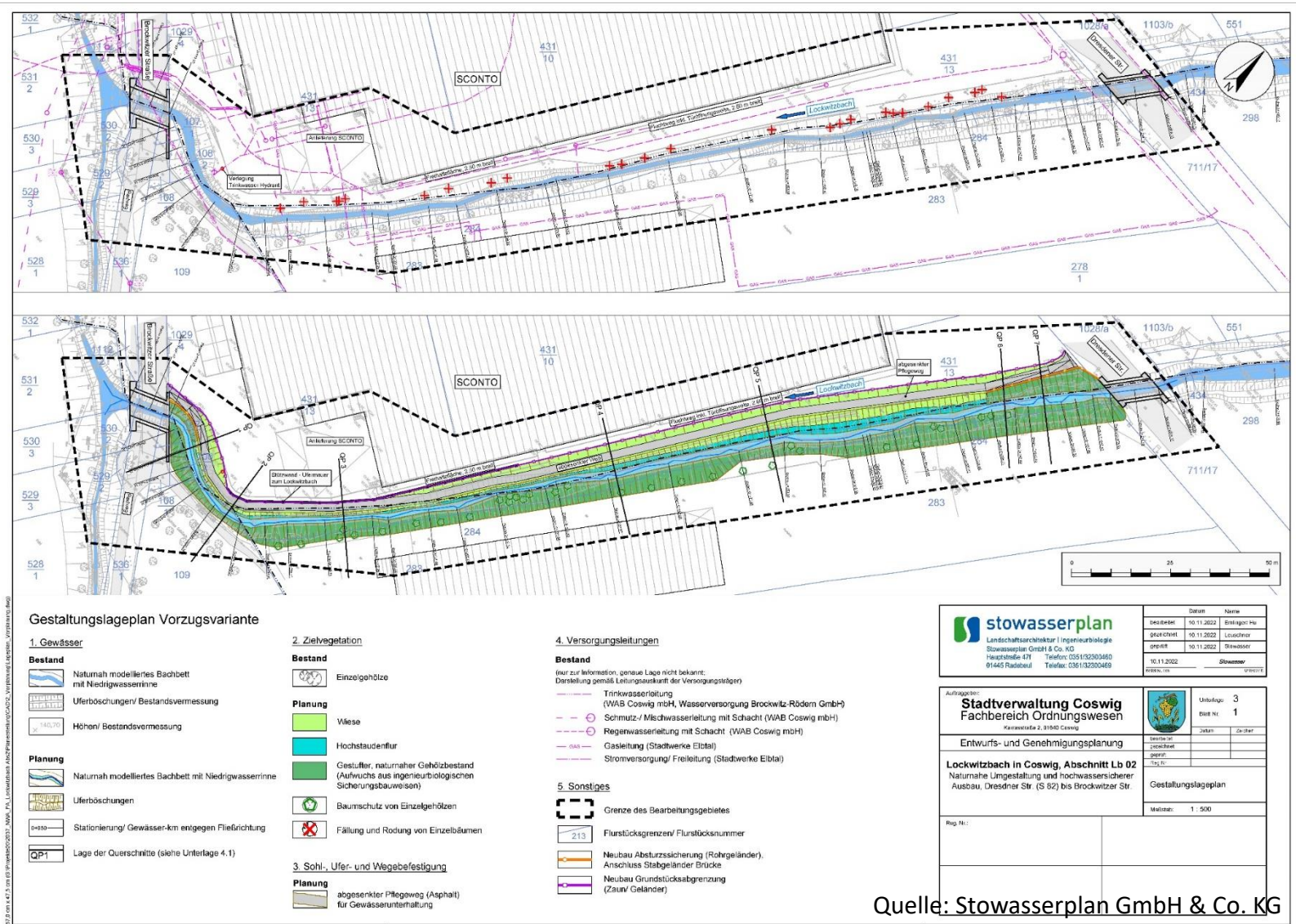
Ergebnis/Zustand heute



Quelle: Stadt Coswig



Ausblick



<p>stowasserplan Landschaftsarchitektur ingenieurbiologie Stowasserplan GmbH & Co. KG Hauptstraße 47 Telefon: 0351 93200460 91445 Raddeub Telefon: 0351 93200460</p>	<p>Datum: 10.11.2022 Name: Eintragung: P10</p>
	<p>Beschreibung: 10.11.2022 Lockwitzbach</p>
	<p>geprüft: 10.11.2022 Stowasserplan</p>
	<p>10.11.2022 Stowasserplan</p>

<p>Auftraggeber: Stadtverwaltung Coswig Fachbereich Ordnungswesen Karl-Marx-Str. 2, 91040 Coswig</p>	<p>Uhrhöhe: 3 Blatt Nr.: 1</p>
<p>Entwurfs- und Genehmigungsplanung</p>	<p>Umfeld:</p>
<p>Lockwitzbach in Coswig, Abschnitt Lb 02 Naturnah Umgestaltung und hochwassersicherer Ausbau, Dresdner Str. (S 82) bis Brockwitz Str</p>	<p>Gestaltungslageplan</p>
<p>Maßstab: 1 : 500</p>	

Quelle: Stowasserplan GmbH & Co. KG



Fazit

Für die Stadt Coswig war es auf jeden Fall **die Chance** den Lockwitzbach zu **renaturieren** und **hochwassersicher** auszubauen!

A lush green landscape featuring a narrow stream that flows through the center. The stream is bordered by tall, vibrant green grasses and clusters of bright yellow flowers. On either side of the stream, there are various types of trees and shrubs, including some with thin, upright trunks. The background shows a clear, bright blue sky. The overall scene is a healthy, natural environment.

Vielen Dank für die Aufmerksamkeit!